

ЗАТВЕРДЖЕНО
Рішення Рокитнівської селищної ради
_____ 2024 року № _____



**СТРАТЕГІЯ
РОЗВИТКУ
РОКИТНІВСЬКОЇ СЕЛИЩНОЇ
ТЕРИТОРІАЛЬНОЇ ГРОМАДИ
ДО 2027 РОКУ**

селище Рокитне – 2024



Стратегію розвитку Рокитнівської селищної територіальної громади до 2027 року розроблено спільними зусиллями створеної в громаді Робочої групи з оновлення Стратегії розвитку Рокитнівської громади та експертів проєкту «Підтримка стратегічного планування розвитку територіальних громад Рівненської, Житомирської та Полтавської областей». Реалізація проєкту стала можливою завдяки Агентству США з міжнародного розвитку (USAID) та щирій підтримці американського народу через Проєкт USAID «ГОВЕРЛА».

Зміст цього документу не обов'язково відображає погляди USAID та Уряду США.

Зміст

Таблиці	4
Рисунки та діаграми.	5
ВСТУП	6
РОЗДІЛ 1. АНАЛІТИЧНА ЧАСТИНА.....	6
1.1. ІСТОРИЧНИЙ РОЗВИТОК ТЕРИТОРІАЛЬНОЇ ГРОМАДИ ТА ІСТОРИКО-КУЛЬТУРНА СПАДЩИНА.....	6
1.2. ГЕОГРАФІЧНЕ РОЗТАШУВАННЯ І ЗАГАЛЬНА ХАРАКТЕРИСТИКА ГРОМАДИ	7
1.3. ПРИРОДНО-РЕСУРСНИЙ ПОТЕНЦІАЛ.....	11
1.4. ДЕМОГРАФІЯ ТА РИНОК ПРАЦІ	17
1.5. РОЗВИТОК ІНФРАСТРУКТУРИ.....	19
1.6. АРХІТЕКТУРА ТА МІСТОБУДУВАННЯ.....	26
1.7. ЕКОНОМІЧНИЙ РОЗВИТОК ТА ПІДПРИЄМНИЦТВО	26
1.8. АНАЛІЗ ФІНАНСОВО-БЮДЖЕТНОГО СТАНУ ТА БЮДЖЕТУ ТЕРИТОРІАЛЬНОЇ ГРОМАДИ	27
1.9. ОРГАНИ САМООРГАНІЗАЦІЇ НАСЕЛЕННЯ ТА ГРОМАДСЬКІ ОБ'ЄДНАННЯ	30
1.10. РЕЗУЛЬТАТИ ОПИТУВАННЯ ЗАІНТЕРЕСОВАНИХ СТОРІН.....	30
1.11. ІНФОРМАЦІЯ ЩОДО ВІДПОВІДНОСТІ РЕГІОНАЛЬНІЙ СТРАТЕГІЇ РОЗВИТКУ, ОГЛЯД ДІЮЧИХ СТРАТЕГІЧНИХ ТА ПРОГРАМНИХ ДОКУМЕНТІВ	31
РОЗДІЛ 2. SWOT-АНАЛІЗ.....	34
РОЗДІЛ 3. СЦЕНАРІЇ РОЗВИТКУ ТЕРИТОРІАЛЬНОЇ ГРОМАДИ	42
РОЗДІЛ 4. СТРАТЕГІЧНЕ БАЧЕННЯ РОЗВИТКУ ТЕРИТОРІАЛЬНОЇ ГРОМАДИ... ..	45
РОЗДІЛ 5. СТРАТЕГІЧНІ, ОПЕРАТИВНІ ЦІЛІ ТА ЗАВДАННЯ РОЗВИТКУ	46
СТРАТЕГІЧНА ЦІЛЬ 1. Сталий економічний розвиток	47
СТРАТЕГІЧНА ЦІЛЬ 2. Інтеграція сільських територій	51
Розділ 6. УЗГОДЖЕНІСТЬ СТРАТЕГІЇ З ДЕРЖАВНИМИ ТА РЕГІОНАЛЬНИМИ СТРАТЕГІЧНИМИ ДОКУМЕНТАМИ	54
Розділ 7. ПРОВЕДЕННЯ МОНІТОРИНГУ, ОЦІНЮВАННЯ РЕАЛІЗАЦІЇ СТРАТЕГІЇ ТА УПРАВЛІННЯ РИЗИКАМИ	60

Таблиці

Таблиця 1.1. Територіальна структура Рокитнівської громади	9
Таблиця 1.2. Порівняння населення та площі селищної ради з територією району та області	10
Таблиця 1.3. Еколого-агрохімічна оцінка земель Рокитнівського району	11
Таблиця 1.4. Структура земель громади.....	12
Таблиця 1.5. Об'єкти природно-заповідного фонду.....	13
Таблиця 1.6. Динаміка викидів забруднюючих речовин в атмосферне повітря від стаціонарних джерел забруднення, тон	16
Таблиця 1.7. Кількість мешканців по старостинським округам громади, на початок року	17
Таблиця 1.8. Будівлі закладів освіти	19
Таблиця 1.9. Динаміка освітньої інфраструктури, по рокам	20
Таблиця 1.10. Характеристика системи охорони здоров'я Рокитнівської ТГ, 2023 р.....	21
Таблиця 1.11. Вразливі групи населення у Рокитнівській ТГ, 2022р.....	22
Таблиця 1.12. Характеристика об'єктів житлово-комунального господарства Рокитнівської територіальної громади.....	23
Таблиця 1.13. Туристична інфраструктура	24
Таблиця 1.14. Дані бюджетних показників Рокитнівської громади, млн грн.	27
Таблиця 1.15. Показники фінансової спроможності Рокитнівської громади, по рокам	28
Таблиця 1.16. Місцеві цільові програми Рокитнівської селищної громади	31
Таблиця 2.1. SWOT-аналіз Рокитнівської територіальної громади.....	34
Таблиця 5.1. Структура стратегічних, оперативних цілей та завдань розвитку	47
Таблиця 5.2. Потенційні сфери реалізації оперативної цілі 1.1. Підтримка малого і середнього бізнесу	48
Таблиця 5.3. Потенційні сфери реалізації оперативної цілі 1.2. Залучення інвестицій у громаду.	49
Таблиця 5.4. Потенційні сфери реалізації оперативної цілі 1.3. Розвиток комунального господарства.....	50
Таблиця 5.5. Потенційні сфери реалізації оперативної цілі 2.1. Розвиток дорожньої інфраструктури.	51
Таблиця 5.6. Потенційні сфери реалізації оперативної цілі 2.2. Підвищення якості надання освітніх, медичних, культурних послуг.....	52
Таблиця 5.7. Потенційні сфери реалізації оперативної цілі 2.2. Безпека у громаді.....	53
Таблиця 6.1. Аналіз відповідності стратегічних та оперативних цілей Стратегії розвитку Рокитнівської селищної територіальної громади до 2027 року Державній стратегії регіонального розвитку на 2021-2027 роки	55
Таблиця 6.2. Аналіз відповідності стратегічних та оперативних цілей Стратегії розвитку Рокитнівської селищної територіальної громади до 2027 року Стратегії розвитку Рівненської області на період 2021-2027 років	58
Таблиця 7.1. Система показників для моніторингу стану реалізації Стратегії розвитку Рокитнівської територіальної громади на період до 2027 року	63

Рисунки та діаграми.

Рисунок 1.1. Герб громади.....	7
Рисунок 1.2. Мапа Рокитнівської територіальної громади.....	8
Рисунок 1.3. Мапа Сарненського району.....	10
Рисунок 1.4. Природно-заповідний фонд Рокитнівської територіальної громади.....	14
Рисунок 1.5. Динаміка видатків бюджету Рокитнівської селищної територіальної громади, 2021-2022 роки.....	29
Рисунок 2.1. Взаємозв'язки факторів SWOT у секторі Порівняльні переваги	36
Рисунок 2.2. Взаємозв'язки факторів SWOT у секторі Виклики.	38
Рисунок 2.3. Взаємозв'язки факторів SWOT у секторі Ризики	40
Рисунок 5.1. Дерево цілей Стратегії розвитку Рокитнівської територіальної громади.....	46

Скорочення в тексті

Га	-	Гектар
ДП	-	Державне підприємство
ДСРР	-	Державна Стратегія регіонального розвитку України
ДФРР	-	Державний фонд регіонального розвитку
КЗ	-	Комунальний заклад
Км	-	Кілометр
КУ/КП	-	Комунальна установа/підприємство
МСП	-	Мале та середнє підприємництво
Обл.	-	Область
ОДА/ОЦ	-	Обласна державна/цивільна адміністрація
А		
ОСГ	-	Особисте селянське господарство
РГ	-	Робоча група з розробки Стратегії розвитку
с.	-	Село, селище
СР	-	Селищна рада
Ст-т	-	Старостат, старостинський округ
ТГ	-	Територіальна громада
ТОВ	-	Товариство з обмеженою відповідальністю
ФП	-	Фермерське підприємство
ФАП	-	Фельдшерсько-акушерський пункт
ЦНАП	-	Центр надання адміністративних послуг

ВСТУП

Рокитнівська селищна територіальна громада (далі – Рокитнівська СТГ) утворена 17 листопада 2020 року з адміністративним центром у смт. Рокитне, об'єднавши 2 селищних та 9 сільських рад у складі Сарненського району Рівненської області.

Громада об'єднує 25 населених пункти. Площа громади 1590,6 км², чисельність мешканців на початок 2023 року становила **39076** осіб.

Рокитнівська селищна рада представлена в Інтернеті офіційним сайтом: <https://rokytne-gromada.gov.ua/>

РОЗДІЛ 1. АНАЛІТИЧНА ЧАСТИНА

1.1. ІСТОРИЧНИЙ РОЗВИТОК ТЕРИТОРІАЛЬНОЇ ГРОМАДИ ТА ІСТОРИКО-КУЛЬТУРНА СПАДЩИНА

Територія Рокитнівщини знаходиться на межиріччі двох річок – Льви та Ствиги. Люди жили в цьому краї споконвіку, про це свідчать численні висліди археологічних розкопів. Давно відомий за межами Рокитнівщини Юзефінський курганний могильник кінця I – початку II тисячоліття, який налічує 30 курганів. Нині всі речі, знайдені в цих похованнях, стали експонатами Рівненського краєзнавчого музею.

Перші письмові згадки про населені пункти Рокитнівщини датовані переважно епохою Речі Посполитої. Перша згадка про Рокитне датується 1545 роком. Так с. Рокитне у XVI столітті належало князям Капустинам (Капустам), на ті часи безпосередньо Андрію Капусті, каштеляну брацлавському та старості овруцькому. Перше історичне письмове джерело про село, як маєток згадуваного князя, датується 1545 роком в описі Овруцького замку. Від 1581 року Рокитне стало власністю найбільших магнатів Волині князів Вишневецьких, оскільки Олександра Капуста вийшла заміж за князя Олександра з роду Збараських. Згодом селом почергово володіли князь Юрій Друцький-Гроський із Київського воєводства, київський каштелян Гаврило Гойський, овруцький староста Францішек Потоцький. Після третього поділу Речі Посполитої, із 1838 року с. Рокитне переходить до римо-католиків Прушинських. На межі XVIII і XIX ст. у результаті трьох поділів перестала існувати Річ Посполита, село Рокитне стало складовою Овруцького повіту Волинської губернії Російської імперії.

Єдиним населеним пунктом зі статусом містечка був Томашгород (Томашград, Сехи). В 1788 році завдяки наполегливості власника села князя Януша Томаша Святополка-Четвертинського (1743 — 1843) воно отримало від польського короля Станіслава-Августа Понятовського Маґдебурзьке право зі статусом містечка й згодом цим вигідно скористалося. Слава про торгові ярмарки в селі гриміла на цілу округу. Крім православної церкви, у містечку знаходилася католицька каплиця, побудована на пожертвування князів Четвертинських.

На середину XIX століття власником села Рокитне був такий собі польський патріот пан Ричевський. За участь у січневому повстанні 1863 року царський уряд конфіскував усі його маєтки й передав таємному раднику, сенатору, що працював у Міністерстві народної освіти – Володимирі Миколайовичу Охотнікову. Йому належало 16533 десятини лісу та 547 десятин землі в селах Рокитне, Масевичі, Старики. Управителем був назначений Анікін.

Наприкінці XIX століття відбулася знакова подія в історії громади – початок будівництва Рокитнівського склозаводу. Засновниками Рокитнівського скляного заводу стали статський радник Володимир Охотніков, як власник рокитнівських земель на ту пору, та купець першої гільдії Юліан Розенберг, який народився в містечку Немирові Подільської губернії. Для інтенсифікації виробничого процесу Розенберг у 1898 році залучає бельгійський капітал в особі Товариства з обмеженою відповідальністю «Рокитнівський скляний завод», ставши при цьому головою правління та найбільшим акціонером гуті. І в 1898 році гута на березі річки Бунів запрацювала. Підприємство було розраховане на щорічний випуск майже 12 млн півлітрових пляшок для розливу «монопольки» – горілки, виробництво й реалізація якої були тоді державною монополією.

4 листопада 1899 року сталася неординарна подія в історії гуті: згоріло 85,7% заводу. Врятувало підприємство лише те, що завод у 1897 році був застрахований на суму в 350 тис. рублів. Далекоглядність Розенберга не підвела. 28 лютого 1900 року було затверджено план реконструкції Рокитнівського скляного заводу, розробленого німцем Робертом Дралем, інженером із цивільного будівництва та за сумісництвом акціонером Товариства з обмеженою

відповідальністю «Рокитнівський скляний завод». 1 грудня 1900 року реконструкцію підприємства було успішно завершено.

У 1902 році сталася ще одна знакова подія в історії підприємства – через Рокитне пролягла залізниця Київ-Коростень-Ковель, що значно розширило виробничі можливості склоробів, і потужність заводу почала набирати обертів. Станція дістала назву Охотникове й носила її до 1922 року, коли була перейменована на Рокитне-Волинське. Водночас були закладені роз'їзди Томашгород, Остки, Сновидовичі (Будки-Сновидовицькі).

У 1917 році на Рівненщині встановилося двовладдя – Української Центральної Ради та Російського Тимчасового уряду. Жителі краю у цей час переживали страшні роки українсько-більшовицької війни, яка тривала з 18 грудня 1917 до листопада 1921 року і в яку були включені інші держави.

4 лютого 1921 року селище стало центром Рокитнівської гміни Сарненського повіту Поліського воєводства Польщі. 29 листопада 1930 року Сарненський повіт передано зі складу Поліського до Волинського воєводства. Фактично близько 20 років Рокитнівщина перебувало під владою Польщі.

Вересень 1939 року розпочався початком Другої світової війни, а для Рокитного ознаменувався зміною влади. 17 вересня 1939 року батальйон КОП (корпусу охорони прикордоння) «Рокитне» під командуванням майора Яна Войцехівського знявся з постійної дислокації та відійшов у район Тинного для ведення масованої оборони. Таким чином, радянські війська без всяких перешкод зайняли селище.

4 грудня 1939 року Указом Президії Верховної Ради СРСР було створено «Ровенську область» з центром у місті «Ровно». А в січні 1940 року замість повітів та волостей було створено 30 районів, у тому числі й Рокитнівський.

У роки війни Рокитнівщина стала значним осередком партизанського та повстанського руху. В місті було створено єврейське гетто, 26 серпня 1942 року німці на ринковій площі зібрали всю єврейську громаду та розстріляли від 80 до 300 чоловік. 4 січня 1944 року селище Рокитне було визволене від фашистів Червоною Армією.

60–70-ті роки стали динамічними в історії розбудови селища та населених пунктів району, швидко будувалися інфраструктурні об'єкти, житло, поліпшувався благоустрій, ставали до ладу нові промислові об'єкти. У райцентрі відкрилося медичне училище (1961 р.), професійно-технічне училище (1966 р.), була збудована нова школа (1966 р.). В ніч на 26 квітня 1986 року жителі району зазнали радіоактивного ураження від аварії на Чорнобильській АЕС. Багато сімей вимушено виїхали з району.

Під охороною держави знаходиться дерев'яні Церква Успіння Пресвятої Богородиці у с.Рокитне, Церква Покрови Пресвятої Богородиці у с.Кисоричі, Церква Воздвиження Чесного Хреста у с.Сновидочичі

Герб Рокитнівської громади



20 травня 1997 року Рокитнівська селищна рада своїм рішенням затвердила сучасний герб і прапор Рокитного (автори проєктів — Ю. Терлецький і А. Гречило). Герб: щит скошений зліва, у верхньому синьому полі золоті рушниця та мисливський ріжок, у нижньому золотому полі — зелені вербові віти; щит увінчує срібна міська корона. Рушниця і мисливський ріжок символізують давню назву поселення — Охотникове, зелені вербові віти вказують на сучасну назву селища (рокита — верба), синій колір у гербі та білий у прапорі означають річки й озера, якими багатий цей край, а квітка азалії підкреслює своєрідність місцевої флори. Зелений колір — ліси, які оточують селище.

Рисунок. 1.1. Герб громади.

1.2. ГЕОГРАФІЧНЕ РОЗТАШУВАННЯ І ЗАГАЛЬНА ХАРАКТЕРИСТИКА ГРОМАДИ

Громада розташована у північно-східній частині Рівненської області. Громада межує з Березнівською, Вирівською, Клесівською, Дубровицькою, Старосільською, Березівською громадами Рівненської області та Олевською територіальною громадою Житомирської області.

Центр громади, селище Рокитне, розташоване біля автошляху Е373 Київ-Сарни-Ковель–

Яготин-Люблін на відстані 50,7 км від районного центру Сарни та 134 км на північний схід від обласного центру (Рівне), 270 кілометрів від адміністративного центру громади до столиці України – міста Київ.



*Чисельність мешканців населених пунктів станом на 1.03.2023 р.

Рисунок 1.2. Мапа Рокитнівської територіальної громади

Таблиця 1.1. Територіальна структура Рокитнівської громади

Адміністративний центр/ старостинський округ	Назва населеного пункту	Площа населеного пункту, га
Адміністративний центр	смт Рокитне	561,3
Рокитнівський	с. Рокитне	770,2
	с. Лісове	92,4
	с. Осницьк	161,9
	с. Старики	23,9
Томашгородський (селищний)	смт Томашгород	294,7
Томашгородський (сільський)	с Томашгород	395,8
	с. Єльне	131,2
Борівський	с. Борове	398,5
	с. Нетреба	202,5
Карпилівський	с. Карпилівка	828,5
Кисорицький	с. Кисоричі	453,9
	с. Олександрівка	95,4
	с. Дерть	171,3
Масевицький	с. Масевичі	655
	с. Буда	243,8
Сновидовицький	с. Сновидовичі	315,4
	с. Будки-Сновидовицькі	118,9
	с. Остки	215,9
Блажівський	с. Блажове	492,1
	с. Більськ	358,1
	с. Залав'я	229,7
Біловізький	с. Біловіж	223,1
	с. Мушні	103,7
	с. Купель	116,9

Характеристика Рівненської області та Сарненського району

Рівненська область

Розташована у поліській і лісостеповій природно-географічних зонах в північно-західній частині України. Рівненська область межує на сході – з Житомирською областю, на півдні – з Львівською, Тернопільською, Хмельницькою областями, на півночі – з Брестською областю Республіки Білорусь, на заході – із Волинською областю. Територією області проходить державний кордон протяжністю 234 км з Республікою Білорусь. На кордоні розташовано 5 пунктів пропуску.

На території області розташовано 150 озер (найбільші - Нобель площею 4,99 км², Біле площею 4,53 км², Острівське площею 1,12 км²); протікає 171 річка (найбільші: Припять, Стир, Іква, Горинь, Случ, Ствига, Льва). Загальна площа лісів складає 818,7 тис. га (40,8% від площі області). В області є 326 територій природно-заповідного фонду загальною площею 236 тис га. Болотні угіддя становлять 228,2 тис. га (11,4 % від загальної площі області).

Чисельність наявного населення в області (станом на 01.02.2022) була 1140,9 тис. осіб (2,5% населення України), у т. ч. міське населення – 47,5%, населення сільських населених пунктів – 52,5%. В обласному центрі проживало 243,8 тис. осіб. Щільність населення – 56,8 особи на км².

У структурі реалізованої промислової продукції Рівненської області домінує продукція

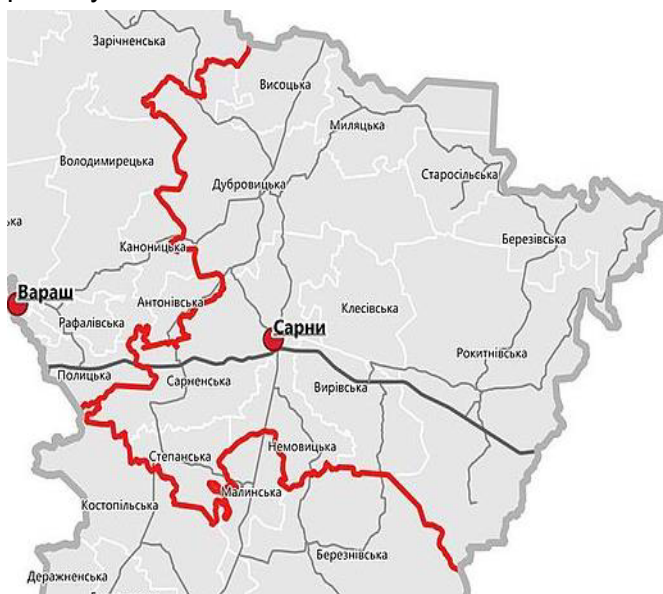
переробної промисловості – 54,8% загального обсягу (у т. ч. виробництво харчових продуктів, напоїв та тютюнових виробів – 14,5%; виготовлення виробів з деревини, виробництво паперу та поліграфічна діяльність – 12,1%; виробництво гумових і пластмасових виробів, іншої неметалевої мінеральної продукції – 13,3%) та постачання електроенергії, газу, пари та кондиційованого повітря – 39,1% загального обсягу. Основними напрямками виробництва в галузі рослинництва є вирощування зернових та технічних культур, цукрових буряків, картоплі, овочевих культур, плодоягідної продукції. Основними напрямками виробництва в галузі тваринництва є виробництво молока, м'яса.

У Рівненській області розвинена магістральна транспортна та прикордонна інфраструктура із значним транзитним потенціалом. Експлуатаційна довжина транспортної мережі загального користування області становить: залізничних колій – 605,8 км (головних колій); автомобільних доріг державного і місцевого значення – 5147,1 км, у т. ч. із твердим покриттям – 4433,5 км.

Сарненський район

Сарненський район простягається з заходу на схід і займає північно-східну територію Рівненської області, межуючи з Варашським районом на заході, Рівненським районом на півдні, Житомирською областю – на сході, Білорусією на півночі.

Частка площі району у загальній площі області становить 30,97%. Щільність населення району – 34,3 осіб/км² є найнижчою у області, що складає 60% від середнього показника по регіону.



На території Сарненського району утворено 11 територіальних громад, з них 2 міських громад (Сарненська, Дуровицька), 3 селищних (Клесівська, Рокитнівська, Степанська) та шість сільських (Березівська, Вирівська, Висоцька, Милецька, Немовицька, Старосільська) територіальних громад.

У контексті аналізу економіки Сарненський район представлений потужним лісопереробним сектором, машинобудуванням, розвинутою харчовою промисловістю та сільським господарством. Територія району на 54% вкрита лісом, тому сільське господарство в основному орієнтоване на розвиток тваринництва.

Рисунок 1.3. Мапа Сарненського району

Таблиця 1.2. Порівняння населення та площі селищної ради з територією району та області

Регіон	Площа, км ²	Площа громади у % до загальної площі району/області	Населення, тис. осіб	Населення громади у % до населення району/області	Густота населення (осіб/км ²)
Громада	1590,6		39076	-	24,77
Сарненський район	6242	25,47	213 030	18,49	34,13
Рівненська область	20 051	7,93	1 040 902	3,78	51,92

Постановою КМУ № 695 від 5 серпня 2020 року «Про затвердження Державної стратегії регіонального розвитку на 2021-2027 роки» територія Рокитнівської територіальної громади за функціональним типом віднесена до:

- сільських територій в складних умовах, як район з низькою щільністю і депопуляцією населення, відділений від центру надання послуг;
- економічних центрів, які потребують підтримки;
- територій Смарагдової мережі.

1.3. ПРИРОДНО-РЕСУРСНИЙ ПОТЕНЦІАЛ

Ландшафтні особливості рельєфу

Громада розміщена у межах Рокитнівської рівнини, яка перетинається річками Льва і Ствига та їх притоками і є частиною Поліської низовини. Тут поширені мореннозандрові і денудаційні форми рельєфу. Цей тип рельєфу утворився при взаємодії основних морфоструктур: Українського щита, Волино-Подільської плити, Поліської морфоструктури і Турівської депресії з екзогенними факторами, серед яких визначальним є діяльність материкових льодовиків і талих льодовикових вод. Рівнинний характер рельєфу і незначний ухил поверхні зумовлюють повільну течію у річках і недостатню дренацію поверхневих та підземних вод, що спричиняє надмірне зволоження і заболочення території.

Стан та характеристика ґрунтів

На території Рокитнівської громади поширені в основному дернові підзолисті ґрунти, для яких характерним є невеликий вміст гумусу (до 1,5 %), чітко виражений так званий підзолистий горизонт, з якого поживні речовини вимиваються вглиб, тому вони мають низьку родючість. Реакція ґрунтового розчину слабокисла (рН сольовий 5–5,8). Ці показники близькі до оптимальних для більшості культур, які вирощують у зоні. Проте трапляються ґрунти, особливо на моренах, з показниками рН сольового нижчими 5-ти.

ґрунти Рівненської області володіють порівняно низькою родючістю. Про це свідчать значення еколого-агрохімічного балу, які коливаються в діапазоні від 27 до 48. Вищі значення відповідають районам розміщеним в лісостеповій та перехідній зоні, а нижчі – в поліській. Водночас ґрунти Рокитнівської громади відносяться до ненайкращих земель області (із еколого-агрохімічним балом 29) (табл. 1.3.).

Таблиця 1.0. Еколого-агрохімічна оцінка земель Рокитнівського району¹

Райони (до адмін. реформи)	Рік обстеження	Площа тис га	Оцінка (бал)		Основні типи ґрунтів
			агрохімічна	еколого-агрохімічна	
Рокитнівський	2019	4,9	27	29	Дерново-підзолисті оглеєні ґрунти супіщаного і легкосуглинкового гранулометричного складу

Загальна площа земельних ресурсів громади 159 600,0 га, з яких 132065 га (82,75%) становлять землі лісогосподарського призначення, землі сільськогосподарського призначення – 15979 га (10,0%), під водою – 289 га (0,18 %), забудована територія – 7558,7 га. (4,74 %), землі природно-заповідного фонду 3100 га (1,94%). Основна частина земель сільськогосподарського призначення припадає на рілля – 9615 га (60,2%), пасовища складають - 2589 га (16,2%), 2368 га (14,8%)

¹ <https://archive.interconf.center/index.php/conference-proceeding/article/view/1409/1437>

Таблиця 1.4. Структура земель громади

Категорія земель	Площа, га	Відсотків до загальної площі
Землі сільськогосподарського призначення	15846,00	9,9%
в т.ч.		
сільськогосподарські угіддя	9428,00	5,92%
пасовища	2589,00	1,62%
сіножаті	2368,00	1,48%
багаторічні насадження	1407,00	0,88%
інші	-	-
Ліси та інші лісовкриті площі	132065,00	82,75%
в т.ч.		
лісові землі	106632,00	66,82%
чагарники	25433,00	15,93%
Забудовані землі	7558,70	4,73%
Землі промисловості, транспорту, зв'язку, енергетики, оборони та іншого призначення	453,00	0,28%
Землі природо-заповідного та іншого природоохоронного призначення	3100,00	1,94%
Землі рекреаційного призначення	32,00	0,02%
Землі під водою (водні ресурси)	522,00	0,33%
Землі історико-культурного призначення	123,00	0,05%
ВСЬОГО	159600,00	100%

Лісові масиви

Особливістю зони Полісся є значні території вкриті лісом. Тому лісові масиви Рокитнівської громади складають 82,7% її території.

Деревна рослинність представлена, в основному, хвойними і широколистяними лісами, що залишились окремими масивами серед орних земель. Переважають високостовбурні дубово-грабові ліси, в яких добре розвинутий підлісок з ліщини, крушини та інших чагарникових порід. Середній вік дерев - 53 роки. Структура насаджень Рокитнівщини- хвойні породи - 65%, м'яко-листяні породи - 24% твердо-листяні породи - 11%. Середній запас на 1 га лісовкритих площ становить 208 куб. метрів.

На луках і пасовищах, особливо в поліській частині, багато чагарників лози, вільхи, берези. Закинуті масиви осушуваних систем заселяються березовими, вільховими та сосновими самовисіяними молодняками.

Господарську діяльність на території Рокитнівської СТГ веде філія «Рокитнівське лісове господарство» Державного підприємства «Ліси України».

Кліматичні умови

Територія Рокитнівської громади розміщена у Північному (Поліському) агрокліматичному районі. Клімат помірно-континентальний з теплим вологим літом і порівняно м'якою зимою. Середня температура повітря становить 6,6–6,8°C. Найтеплішим місяцем є липень +18,5 °C, найхолоднішим січень -4,4–5,6 °C. Середньорічна кількість опадів досягає 600–700 мм. Вегетаційний період починається з квітня і триває до листопада.

Клімат громади не має значних територіальних коливань і в цілому сприятливий для господарського освоєння території.

Природно-заповідний фонд

Територія Рокитнівської громади має значний рекреаційний ресурс, придатний для відпочинку, туризму та медичної реабілітації - лісові масиви - 82,75% земельного фонду громади та землі водногосподарського та рекреаційного призначення - 0,33%.

Таблиця 1.5. Об'єкти природно-заповідного фонду

№ п / п	Назва об'єкту	Категорія	Площа, га	Місцезнаходження заповідного об'єкту
1	Масив «Сира Погоня»	Рівненський природний заповідник	13635	На північ від села Єльне
2	Урочище Нетреба	Ботанічна пам'ятка природи загальнодержавного значення	52	На північ від села Залав'я
3	Єльнівський	Ботанічний заказник місцевого значення	3548	На північ від села Єльне
4	Залавський	Ботанічний заказник місцевого значення	3062	На південь від села Залав'я
5	Мушнянський	Ботанічний заказник місцевого значення	2018	На північ від села Мушні
6	Карпилівський	Ботанічний заказник місцевого значення	700	Біля села Карпилівка
7	Білинський	Ботанічний заказник місцевого значення	100	На південний захід від села Біловіж
8	Масевіцький (Урочище «Старики»)	Загальнозоологічний заказник місцевого значення	1500	Між селами Старики, Осницьк, Карпилівка
9	Осницький	Загальнозоологічний заказник місцевого значення	300	На схід від села Томашгород
10	Медин	Лісовий заказник місцевого значення	20	На північ від смт Рокитне
11	Рокитнівський дендропарк	Комплексна пам'ятка природи місцевого значення	1,8	В південній частині смт Рокитне
12	Природні соснові насадження	Лісове заповідне урочище	5	На південь від села Осницьк
13	Острівні дубові насадження	Лісове заповідне урочище	5	На захід від села Олександрівка
14	Діброва	Заповідне лісове урочище	16	На південний захід від села Масевичі
15	Лісонасіннева ділянка соснового лісу	Заповідне лісове урочище	5	на південний захід від села Масевичі
16	Еталонні соснові насадження	Заповідне лісове урочище	5	На південний захід від села Карпилівка
17	Франкове	Заповідне лісове урочище	19,3	На південь від села Дерть
18	Закопища	Заповідне лісове урочище	16,9	На південний схід від села Кисоричі
19	Соловейки	Заповідне лісове урочище	8	На північний захід від села Мушні
20	Відпочинок	Заповідне лісове урочище	2,2	Між селами Остки та Будки-Сновидовицькі
21	Печорки	Заповідне лісове урочище	7,2	Біля східної частини села Дерть
22	Ствига	Заповідне лісове урочище	3,1	На схід від села Дерть
23	Мушнянське	Заповідне болотне урочище	19,5	На захід від села Мушні

24	Більський	Ботанічний заказник місцевого значення	1865	На південь від села Більськ
Разом			26914	

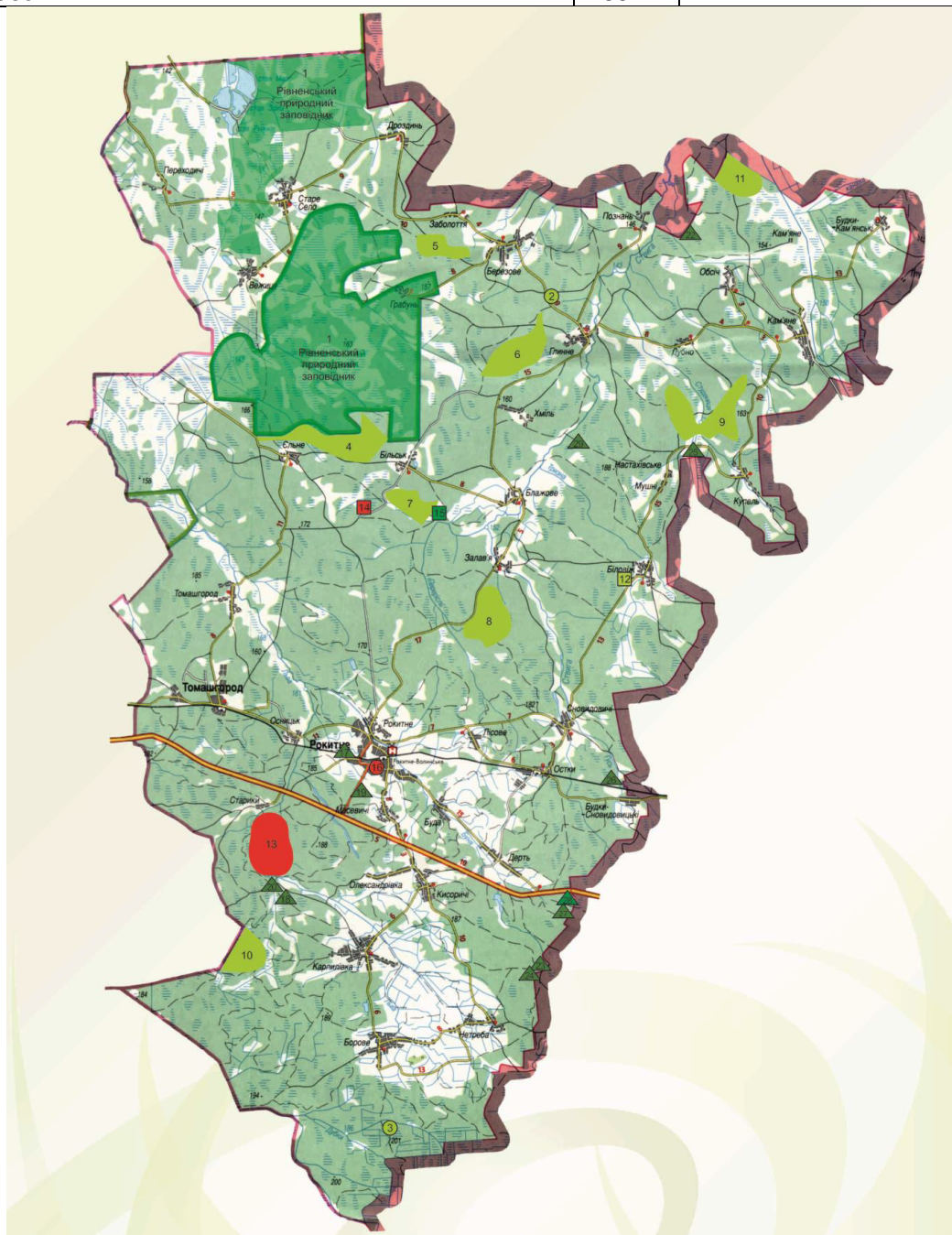


Рисунок 1.4. Природно-заповідний фонд Рокитнівської територіальної громади

Водні ресурси

Характерною рисою природи Рокитнівського району є наявність значної кількості природних та штучних водойм – озер, водоймищ, ставків.

Найбільшою річкою, що протікає в межах громади є р. Льва (суббасейн Прип'ять, район річкового басейну Дніпро), яка впадає в р. Ствига, довжина – 65 км. Річка Бунів (суббасейн Льва, район річкового басейну Дніпро), впадає в р. Льва – 27 км. Річка Ствига (суббасейн Прип'ять, район річкового басейну Дніпро), впадає в р. Прип'ять – 35 км. Річка Переросль (суббасейн Прип'ять, район річкового басейну Дніпро), впадає в р. Ствига – 27 км. Річка Гусь (суббасейн Прип'ять, район річкового басейну Дніпро), впадає в р. Ствига – 11,6 км. Річка Тризна (суббасейн Прип'ять, район річкового басейну Дніпро), впадає в р. Ствига – 23 км.

Річка Горна (суббасейн Прип'ять, район річкового басейну Дніпро), впадає в р. Студениця – 2,5 км. Річка Студениця (суббасейн Прип'ять, район річкового басейну Дніпро), впадає в р. Ствига – 6 км. Річка Грабівка (суббасейн Прип'ять, район річкового басейну Дніпро), впадає в р. Льва – 8 км. Річка Зерце (суббасейн Прип'ять, район річкового басейну Дніпро), впадає в р. Бунів – 8 км.

В громаді є два водосховища (Осницьке, Залавське) загальна площа водного дзеркала при НПР (для озер – при природному рівні) складає 384 га, три озера (Тухове, Більське, Чорне) загальна площа водного дзеркала при НПР (для озер – при природному рівні) складає 20 га, двадцять сім ставків загальна площа водного дзеркала при НПР (для озер – при природному рівні) складає 118,1743 га, найбільші знаходяться біля с. Борове, с. Нетреба, с. Дерть, с. Рокитне, с. Осницьк, с. Остки, с. Сновидовичі.

Поверхневі води

Найбільший істотний вплив на поверхневі води Рокитнівщини чинять: осушувальна меліорація, житлово-комунальне господарство, рекреаційне природокористування, промисловість та сільське господарство. Саме вплив цих галузей зумовлює погіршення екологічного стану водних ресурсів. Гідроекологічний моніторинг зі всіх річок громади проводиться лише для річки Льва. Цього недостатньо, поверхневі води більшої частини території громади неохоплені моніторингом стан водних ресурсів.

Корисні копалини

У структурі мінеральних ресурсів Рокитнівської громади переважають нерудні корисні копалини, зокрема граніт, діорит, гранодіорит – будівельний матеріал та сировина для виробництва щебеневої продукції.

На території громади налічуються такі родовища: 2 - піску кварцевого, 7 – торфу, 12 – каменю будівельного (гранітів, діоритів, габро, гранодіоритів), 2 – бурштину, 1 – вод питних та технічних, 1- каоліну. В громаді працює 5 гірничодобувних підприємств.

Торф

Родовище «Губерня». Розташоване за 22 км на південь від смт Рокитне.

Родовище «Кобила». Розташоване за 4,5 км на північний схід від смт Рокитне

Родовище «Кремінне». Розташоване за 3 км на північний захід від с. Томашгород

Граніт, діорит, гранодіорит

Родовище «Пщільське» Розташоване в 15 км на захід від смт Рокитне, в 3 км на схід від р. Льва. Родовище розробляється ІП «Томашгородський» КДЗ.

Родовище «Рокитнівське». Розташоване в 5 км від смт Рокитне. Родовище розробляється ТОВ «Рокитнівський спецкар'єр».

Родовище «Вусиків Груд». Розташоване за 5 км від смт Томашгород. Родовище розроблялося ТОВ «Томашгородський кар'єр «Розовий»».

Родовище «Крута Слобода». Розташоване на ПдСх в 12 км від смт Рокитне.

Родовище розробляється ПрАТ «Томашгородський щебеневи завод».

Родовище «Томашгородське -Ш». Розташоване в 12 км на захід від смт Рокитне.

Родовище розробляється ВП «Томашгородське карероуправління».

Родовище «Томашгородське». Розташоване за 4 км на північний схід від смт Томашгород. Родовище не розроблялося.

Родовище «Ярівське». Розташоване за 16 км на північний захід від смт Рокитне.

Родовище «Карпилівське». Розташоване за 6,5 км на північний захід від с.Карпилівка.

Родовище не розроблялося.

Родовище «Кіндратівське». Розташоване за 14 км на південний захід від смт Рокитне, за 3 км від ст. Томашгород. Родовище не розроблялося.

Габро

Кисорицьке родовище «Габро». Розташоване в 10 км на Пд від смт Рокитне, в 4,5 км на схід від с.Кисоричі.

Каолін

Остківське родовище каоліну. Розташоване в 10 км на схід від с.Рокитне, в безпосередній близькості від с.Остки.

Пісок

Родовище «Рокитнівське». Розташоване на північно-західній околиці смт Рокитне. Родовище розробляється ПрАТ «Рокитнівський склосауд».

Родовище «Рокитнівське-2». Розташоване в 9 км північно східного напрямку від смт.Рокитне, складається з 2 ділянок: № 1 - між с.Томашгород і с. Залав'є № 2 - в 4 км на південно західного напрямку від с. Залав'є.

Бурштин

В межах смт Томашгород, с. Томашгород є непоодинокі прояви розсіпів бурштину-сирцю, які потребують геологічного вивчення запасів корисних копалин.

ЕКОЛОГІЧНА СИТУАЦІЯ**Поточний стан атмосферного повітря**

Щільність викидів забруднюючих речовин в атмосферне повітря від стаціонарних джерел забруднення в розрахунку на квадратний кілометр території області склала 467,7 кг у 2021 р. проти 506,1 кг у 2020 році, у розрахунку на одну особу – 8,2 кг у 2021 р. проти 8,8 кг у 2020 р.

У зв'язку із збільшенням навантаження пересувних та стаціонарних джерел на атмосферне повітря відбувається погіршення якості довкілля, санітарного стану території, фіксуються перевищення концентрацій забруднюючих речовин. Найвища щільність викидів від стаціонарних джерел спостерігається у містах обласного підпорядкування це: Рівне, Сарни, Дубно, Вараш та Здолбунівський, Сарненський, Костопільський райони. Найменше викидів припадає на Демидівський, Млинівський, Радивилівський райони.

Динаміка викидів забруднюючих речовин в атмосферне повітря від стаціонарних джерел забруднення в порівнянні по області та Рокитнівському районі (для аналізу використані статистичні дані на основі характеристик Рокитнівського району, у зв'язку з відсутністю оновленої інформації в контексті новоутворених адміністративних районів та ТГ Рівненської області) наведена в таблиці 1.6.

Таблиця 1.6. Динаміка викидів забруднюючих речовин в атмосферне повітря від стаціонарних джерел забруднення, тон

	2000	2005	2010	2015	2019	2020	2021
Рівненська область	14143	17328	12935	10229	9911	10148	9378,4
Рокитнівський район	596	497	427	347	268	270	274

Поверхневі води

Найбільший істотний вплив на поверхневі води Рокитнівщини чинять: осушувальна меліорація, житлово-комунальне господарство, рекреаційне природокористування, промисловість та сільське господарство. Саме вплив цих галузей зумовлює погіршення екологічного стану водних ресурсів. Гідроекологічний моніторинг зі всіх річок громади проводиться лише для річки Льва. Цього недостатньо, поверхневі води більшої частини території громади неохоплені моніторингом.

Стан ґрунтів

Використання земель без чіткого еколого – економічного та соціального обґрунтування стає причиною виникнення багатьох негативних явищ як екологічної, так і економічної природи. Зокрема, процеси водної та вітрової ерозії земель та інших несприятливих явищ у переважній більшості випадків спричинені саме нераціональним використанням і нехтуванням законами еколого-безпечного природокористування. Надмірне розширення площі ріллі призводить до порушення екологічно збалансованого співвідношення земельних угідь. У результаті земельні ресурси деградують, забруднюються і виснажуються.

Водна і вітрова ерозії є найбільш суттєвим фактором зниження продуктивності земельних

ресурсів. Інтенсивне сільськогосподарське використання земель призводить до зниження родючості ґрунтів через їх переущільнення, втрати грудкувато-зернистої структури, водопроникності та аераційної здатності з усіма екологічними наслідками, що звідси випливають. За антропоєкологічною оцінкою сумарного пестицидного навантаження на ґрунти (в умовних одиницях Кс), воно перебуває в середині загальноукраїнського діапазону і оцінюється як несприятливе. Серед комплексу агротехнічних заходів, спрямованих на підвищення родючості ґрунтів, підтримання позитивного балансу поживних речовин у них, важливе місце належить внесенню мінеральних та органічних добрив.

Основні екологічні проблеми

Загалом екологічна ситуація в громаді є достатньо сприятливою. Відсутність великих промислових підприємств-забруднювачів позитивно впливають на якість атмосферного повітря, стану водних ресурсів. Водночас для громади характерна наявність низки проблем екологічного характеру, основними з яких є:

- Проблема розміщення та захоронення твердих побутових відходів, відсутність сертифікованого місця видалення відходів.
- Відсутність центрів переробки та сортування сміття.
- Незадовільний стан каналізаційних та водопровідних мереж.
- Низький рівень забезпечення населення послугами централізованого водопостачання та водовідведення.
- Низька громадська активність населення в питаннях громадського контролю за впливом прийнятих рішень на екологічний стан громади.
- Відсутня система екологічного моніторингу.

1.4. ДЕМОГРАФІЯ ТА РИНОК ПРАЦІ

За даними Державної служби статистики України, на 01 січня 2023 року становило 39076 осіб. з них – 28916 осіб проживає в сільських населених пунктах громади. Впродовж останніх семи років динаміка чисельності мешканців населених пунктів, які складають Рокитнівську громаду, має позитивний характер – чисельність їх мешканців щороку зростає. У 2022 році вперше спостерігаємо незначне скорочення кількості мешканців громади.

Таблиця 1.7. Кількість мешканців по старостинським округам громади, на початок року

Населений пункт / старостинський округ	2022	2023	Різниця у к-ті мешканців 2023 р. до 2022 р.
Центр громади			
смт Рокитне	6521	7483	962
Старостинські округи			
Томашгородський 1	2406	2673	267
Томашгородський 2	2748	2748	0
Біловізький	2059	1853	-206
Блажівський	3281	3044	-237
Борівський	2805	2805	0
Карпилівський	3068	3468	400
Кисорицький	3057	2427	-630
Масевицький	3550	3784	234
Рокитнівський	7014	6357	-657
Сновидовицький	2878	2434	-444
Рокитнівська громада	39387	39076	-311

Джерело: оперативні дані первинного обліку

Рух кількості мешканців не є однаковим поміж населених пунктів громади позитивний приріст населення мали лише декілька населених пунктів громади (смт. Рокитне, с. Карпилівка, смт. Томашгород).

Статеві-віковий розподіл населення

Частка міського населення в громаді складає близько 26% (сконцентроване у селищі Рокитне та Томашгород). В структурі населення за гендерною ознакою в громаді незначна перевага жінок.

У віковій структурі населення працездатне населення становить 66%, 17,5% - діти (0-14 років) та 16,5% - особи у віці 65 років та більше. Відсоток людей старше працездатного віку у громаді є вищим, ніж у цілому по Рівненській області (13,3%) та майже рівний показнику загалом по Україні (16,75%).

Демографічна ситуація у громаді в 2022 році змінювалась основним чином під впливом міграційних процесів, викликаних широкомасштабним вторгненням російських військ – виїзд місцевих мешканців за кордон та поповнення населення громади за рахунок внутрішньо переміщених осіб, переважна більшість яких жінки з дітьми. Станом на початок 2023 року 204 дитини шкільного віку та 30 дітей дошкільного віку, які зареєстровані у громаді, перебувають за кордоном. Ймовірний приріст населення за рахунок внутрішньо переміщених осіб, у випадку їх інтеграції у громаду, сприятиме її омолодженню, збільшенню частки жіночого населення.

Внутрішньо переміщені особи

Протягом 2022 року у зв'язку з військовими діями на південно-східних територіях країни, до громади прибуло 1261 внутрішньо-переміщених осіб, у тому числі 328 дітей. Всі вони були рівномірно розподілені поміж населених пунктів Рокитнівської громади.

Станом на 05 січня 2024 року на території громади перебувають 920 зареєстровані внутрішньо переміщені особи.

Основні спеціальності внутрішньо переміщених осіб: освіта, медицина, економіка, будівельна сфера, робітничі спеціальності.

Зайнятість та доходи населення

Структура зайнятості населення за видами діяльності відповідає структурі економічної активності на території громади: найбільша кількість робочих місць, у тому числі сезонних, функціонує в сільськогосподарській галузі та бюджетних сферах, частково населення самозайняте у сфері торгівлі, надання послуг, виробництві.

Ринок праці на території Рокитнівської громади характеризується значним дисбалансом: пропозиція робочої сили значно перевищує попит. Значна частка безробітних, які активно шукають роботу, покинули попереднє місце роботи через її сезонний характер. 2021 року пропозиція на ринку праці поповнилась через вивільнення працівників установ та організацій, ліквідованих у зв'язку зі зміною адміністративно- територіального устрою.

За інформацією Рокитнівської філії Рівненського обласного центру зайнятості, кількість офіційно зареєстрованих безробітних, яким було надано послуги Рокитнівською філією у 2022 році склала 1350 осіб.

Основними проблемами місцевого ринку праці, що негативно впливають на соціально-економічну ситуацію в громаді загалом, залишаються:

- низький рівень працевлаштування неконкурентоспроможних на ринку праці гендерних груп, що потребує додаткового соціального захисту їх на випадок безробіття;
- «тіньова» зайнятість, що зменшує гарантії соціального захисту;
- низький рівень оплати праці, що посилює трудову міграцію працездатного та кваліфікованого населення;
- високі ризики підприємницької діяльності, що посилює її «тінізацію» та бюджетні втрати.

Ситуація, що склалась на місцевому ринку праці протягом 2019 - 2022 років, значною мірою погіршує соціальний клімат в громаді та потребує запровадження додаткових заходів із сприяння зайнятості населення.

Для забезпечення економічної спроможності громади та створення умов зайнятості населення, забезпечення належного надання послуг, утримання населених пунктів та лісового господарства громади важливе значення має робота місцевих комунальних підприємств.

1.5. РОЗВИТОК ІНФРАСТРУКТУРИ

Рокитнівська територіальна громада має розгалужену мережу закладів освіти та галузі культури, охорони здоров'я та соціального захисту населення.

Освіта

Система освіти Рокитнівської територіальної громади є достатньо розвинуеною та розгалуженою. Станом на травень 2023 рік включає: 22 заклади загальної середньої освіти, 17 закладів дошкільної освіти, комунальну установу «Рокитнівський інклюзивно-ресурсний центр», комунальний заклад «Центр дитячої та юнацької творчості», Рокитнівську дитячо-юнацьку спортивну школу.

Таблиця 1.8. Будівлі закладів освіти

№ з/п	Назва та місце розміщення	Рік побудови чи капремонту	Проектна потужність	Кількість учнів	Наповненість, %
1	Біловізький ліцей Рокитнівської селищної ради	1962	252	280	112
2	Більський ліцей Рокитнівської селищної ради	1995	139	167	120
3	Блажівський ліцей Рокитнівської селищної ради	1981	320	355	108
4	Борівський ліцей Рокитнівської селищної ради	1984	450	356	80
5	Будівська гімназія Рокитнівської селищної ради	Основна школа - 1957 р., добудова - 2008 р.	140	80	60
6	Дертівська гімназія Рокитнівської селищної ради	2014	140	78	51
7	Єльнівська гімназія Рокитнівської селищної ради	1971	160	118	72
8	Залавська гімназія Рокитнівської селищної ради	1991	150	107	71
9	Карпилівський ліцей Рокитнівської селищної ради	Початкова школа побудована в 1911 р., а старша - 1977р.	325	790	203
10	Кисорицький ліцей Рокитнівської селищної ради	Основна школа – 1958 р, добудова - 2021 р	314	266	88
11	Купельська гімназія Рокитнівської селищної ради	1986	67	67	100
12	Масевіцький ліцей Рокитнівської селищної ради	Перша частина - 1956 рік, друга - 1978 р., третя - 1989 р.	270	189	70
13	Нетребська гімназія Рокитнівської селищної ради	Основна школа 1968 р.початкова шко-ла 2004 р.	140	78	52
14	Опорний заклад «Рокитнівський ліцей №3» Рокитнівської селищної ради	1993	1296	859	67
15	Осницька гімназія Рокитнівської селищної ради	1985	150	88	59
16	Остківський ліцей Рокитнівської селищної ради	1962	225	240	106
17	Рокитнівський ліцей №1 Рокитнівської селищної ради	Корпус 1 -1962 корпус 2 - 1973	714	687	96
18	Рокитнівський ліцей №2	1979	350	805	230

№ з/п	Назва та місце розміщення	Рік побудови чи капремонту	Проектна потужність	Кількість учнів	Наповненість, %
	Рокитнівської селищної ради				
19	Сновидовицький ліцей Рокитнівської селищної ради	1957, ліве крило 1963	250	154	62
20	Томашгородська гімназія Рокитнівської селищної ради	1975	68	47	69
21	Томашгородський ліцей №1 Рокитнівської селищної ради	1976	351	349	99
22	Томашгородський ліцей №2 Рокитнівської селищної ради	1991	320	290	91
Загалом			6591	6450	94 (середнє по громаді)

Основною проблемою є будівництво нових шкіл на території громади.

Таблиця 1.9. Динаміка освітньої інфраструктури, по рокам

Показники	2022	2023
Кількість дошкільних закладів, одиниць	17	17
Кількість дітей в дошкільних закладах, та дошкільних підрозділах гімназій та початкових шкіл, осіб	1349	1094
Кількість персоналу дошкільних закладів, осіб	414	365
Кількість закладів освіти (опорні заклади, загальноосвітні, школи, гімназії, початкові школи), одиниць	22	22
Кількість учнів у закладах освіти (опорний заклад, загальноосвітні школи, гімназії, початкові школи), осіб	6584	6450
Кількість персоналу в закладах загальної середньої освіти, осіб	1100	1083

У громаді функціонує 21 освітній заклад комунальної форми власності, які надають послуги у здобутті дошкільної освіти, з них: 17 ЗДО, 2 ЗЗСО де є підрозділи для дітей старшого дошкільного віку з режимом короткотривалого перебування. 2 структурні підрозділи дошкільної освіти утворені внаслідок реорганізації закладів Більського та Нетребського ЗДО та ще один заклад проходить реорганізацію шляхом приєднання до ліцею – Блажівський ЗДО. Половина ЗДО малокомплектні, проте проектна потужність на сьогоднішній день задовольняє потреби громадян у здобутті дошкільної освіти.

В Рокитнівській громаді діють позашкільні заклади (Комунальний заклад «Центр дитячої та юнацької творчості» Рокитнівської селищної ради, Рокитнівська дитячо-юнацька спортивна школа Рокитнівської селищної ради).

На території громади функціонує заклад професійної (професійно-технічної) освіти – Рокитнівський професійний ліцей, який здійснює підготовку кваліфікованих робітників на основі базової та повної загальної середньої освіти за професіями «Кухар. Кондитер», «Муляр. Пічник. Штукатур», «Електромонтер з ремонту та обслуговування електроустаткування. Тракторист-машиніст сільськогосподарського виробництва (категорій «А1», «А2», «В1»)), «Лісник. Єгер», «Лісник. Єгер. Озеленювач».

Охорона здоров'я

Медичне обслуговування населення Рокитнівської ТГ громади здійснює 25 лікувально-профілактичних закладів а саме: 9 амбулаторій загальної практики сімейної медицини, 16 фельдшерських пунктів, КНП "Рокитнівський центр первинної медичної допомоги" Рокитнівської селищної ради, КНП "Рокитнівська багатопрофільна лікарня інтенсивного лікування" Рокитнівської селищної ради.

Комунальне некомерційне підприємство «Рокитнівська багатопрофільна лікарня інтенсивного лікування», окрім населення Рокитнівської селищної територіальної громади, обслуговує

також жителів Березівської та Сторісізької сільських територіальних громад. В медичній установі працює 57 лікарів, 211 медичних сестер та 115 осіб молодшого медичного персоналу. Заклад знаходиться в новому, збудованому в 2018 році за сучасними вимогами приміщенні, де розмістились всі відділення.

Таблиця 1.10. Характеристика системи охорони здоров'я Рокитнівської ТГ, 2023 р.

№	Назва та місце розміщення	Рік побудови чи капремонту	Основна проблема
1	АЗПСМ. с.Борове	2010	Реконструкція лікарської амбулаторії
2	АЗПСМ с.Остки	1935	Реконструкція лікарської амбулаторії
3	АЗПСМ с.Рокитне	До 1990	Встановлення вхідних две-рей з ґратами, ремонт пок-рівлі, заміна вікон, онов-лення фасаду приміщення, косметичний ремонт при-міщення,ремонт вбиральні
4	АЗПСМ смт.Рокитне	Оренда	Заміна вікон,ремонт вбиральні
6	АЗПСМ с.Сновидовичі	1951	Реконструкція приміщення банно-прального комплексу с. Сновидовичі в лікар-ську амбулаторію ЗПСМ
7	АЗПСМ смт.Томашгород	1971	Поточний ремонт фасаду, покрівлі та вбиральні
8	АЗПСМ с.Карпилівка	1991	Ремонт вбиральні
9	АЗПСМ с.Томашгород	2019	Поточний ремонт
10	АЗПСМ с.Блажове	2019	Поточний ремонт
11	ФАП с.Буда	1961	Поточний ремонт
12	ФАП с.Масевичі	1960	Рекнострукція фельдшер-сько-акушерського пункту під лікарську амбулаторію ЗПСМ
13	ФАП с..Дерть	1957	Поточний ремонт
14	ФАП смт.Томашгород	1966	Заміна вікон,ремонт покрівлі
15	ФАП с.Осницьк	1987	Ремонт вхідних сходів
16	ФАП с.Лісове	2000	Встановлення пічного опалення,ремонт будівлі фасаду
17	ФАП с.Біловіж,	1989	Поточний ремонт покрівлі,заміна вікон
18	ФАП с.Купіль	1969	Заміна пічного опалення,заміна вікон
19	ФАП с.Мушні	1961	Заміна вікон
20	ФАП с.Будки Сновидовицькі	1957	Поточний ремонт
21	ФАП с.Нетреба	1980	Поточний ремонт
22	ФАП с.Кисоричі	1964	Поточний ремонт
23	ФАП с.Олександрівка,	До 1990	Заміна пічного опалення
24	ФАП с.Єльне	1960	Заміна пічного опалення,заміна вікон
25	ФАП с.Залавя,	До 1990	Поточний ремонт
26	ФАП с.Більськ	2006	Поточний ремонт,заміна вхідних дверей
30	КНП «Рокитнівський центр первинної медико-санітарної допомоги»	2007	

Адміністративні послуги

Штат ЦНАПу налічує 9 посад, в тому числі начальник відділу, державний реєстратор (2), адміністратор (6).

Станом на 01.09.2023р. надається 230 адміністративних послуг, серед них: 52 послуги – суб'єктом надання яких є структурні підрозділи Рокитнівської селищної ради, 99 послуг -

суб'єктом надання яких є територіальні органи центральних органів виконавчої влади, 79 - суб'єктом надання яких є управління соціального захисту населення Сарненської райдержадміністрації. З метою доступності надання адміністративних послуг працюють 10 старостинських округів, де надаються послуги з реєстрації/зняття з реєстрації місця проживання, соціальні послуги, видача витягів про зареєстрованих у житловому приміщенні/будинку осіб тощо.

За 6 місяців 2023 року адміністраторами відділу ЦНАП надано 17996 послуг. В бюджет громади надійшло за надання адміністративних послуг кошти в сумі 1 791 485 грн.

Соціальний захист населення

З метою надання якісних та наближених до людей соціальних послуг, ефективно організації діяльності у сфері соціального захисту населення в Рокитнівській селищній територіальній громаді рішенням сесії Рокитнівської селищної ради від 07.12.2020 року №24 **створено комунальну установу «Центр надання соціальних послуг»**. У структурі Рокитнівської селищної ради громаді також функціонують **Служба у справах дітей**.

На первинному обліку в службі у справах дітей Рокитнівської селищної ради станом на 13 липня 2023 року перебуває 25 дітей – сиріт та 76 дітей, позбавлених батьківського піклування. З них: 89 – під опікою, піклуванням громадян, 6 - виховується в дитячих будинках сімейного типу, 3 – в прийомних сім'ях, 2 – в інституційних закладах, 1 – на повному державному утриманні.

Таблиця 1.11. Вразливі групи населення у Рокитнівській ТГ, 2022р.

Показник	Чисельність
Кількість осіб із числа дітей-сиріт та дітей, позбавлених батьківського піклування	86
Кількість сімей, члени яких перебувають / перебували у конфлікті з законом:	-
Кількість сімей, яким призначена державна допомога особі, яка доглядає за хворою дитиною, одиниць	210
Особи, які мають інвалідність, всього	3136
<i>У т.ч. кількість дітей, які мають інвалідність</i>	210
Діти-сироти та діти, позбавлені батьківського піклування, влаштовані в ПС, ДБСТ та сім'ї опікунів / піклувальників	69
Сім'ї, яким призначена державна допомога при народженні дитини, одиниць	181
Сім'ї, яким призначена державна допомога особі, яка доглядає за хворою дитиною, одиниць	-
Сім'ї усиновлювачів, одиниць	12
Сім'ї опікунів / піклувальників, одиниць	24
Прийомні сім'ї, одиниць	1
Дитячі будинки сімейного типу, одиниць	2
Одинокі матері (батьки)	-
Сім'ї учасників АТО	253
Сім'ї, в яких є ризик вилучення дитини із сім'ї	-

Культура

Мережа закладів культури Рокитнівської територіальної громади нараховує 25 клубних, 20 (18 сільських і 2 селищних) бібліотечних установ та дитячу музичну школу. Працює 110 працівників. Гордістю Рокитнівської громади є народні аматорські колективи – Народний аматорський ансамбль української пісні «Калина», Народний аматорський чоловічий вокальний ансамбль «Обрій», Народний аматорський театр естрадних мініатюр, Народний аматорський колектив «Чари», Зразковий аматорський фольклорний колектив «Веселики», Народний аматорський фольклорний ансамбль «Куточане», Народний аматорський фольклорний ансамбль «Берегиня», Народний аматорський фольклорний колектив «Блажевчанка» та багато інших.

Мережа закладів культури і бібліотек у громаді характеризується значною розгалуженістю у

сільській місцевості: у 20 населених пунктах діють бібліотеки. Бібліотечний фонд КЗ «Публічна бібліотека» Рокитнівської селищної ради станом на 01.07.2023 рік становить 131 139 примірників.

Фізична культура та спорт

Громада приділяє значну увагу розвитку фізичної культури та спорту. Спортивно-масова та фізкультурно-оздоровча робота в громаді здійснюється відділом освіти, молоді та спорту селищної ради спільно з Рокитнівською дитячо-юнацькою спортивною школою, КЗ «Рокитнівський центр з фізичної культури і спорту осіб з інвалідністю «Інваспорт», громадськими організаціями фізкультурно-спортивною спрямованості, що забезпечують підняття рівня проведення спортивних змагань, популяризацію видів спорту на території громади.

З метою створення умов для ефективного розвитку в Рокитнівській селищній територіальній громаді фізичної культури і спорту, рішенням Рокитнівської селищної ради від 19 лютого 2021 року № 276 затверджено Програму розвитку фізичної культури і спорту в Рокитнівській селищній раді на період до 2024 року, на реалізацію заходів якої у 2023 році відділу освіти, молоді та спорту селищної ради виділено коштів в сумі 200 тис. грн. Відділ забезпечує проведення спортивних змагань з олімпійських та неолімпійських видів спорту, фізкультурно-оздоровчих заходів на території територіальної громади та участь команд громади у змаганнях різного рівня з видів спорту відповідно до надісланих положень (регламентів).

Житлово-комунальна, транспортна інфраструктура

На території громади налічується 11440 заселених житлових будинків з яких майже 96% індивідуальні. Загальна площа житлового фонду становить майже 880 тис. м². У громаді наявне централізоване тепlopостачання, де підключено 0,8% помешкань, а тому решта 99,2% помешкань обладнані індивідуальним опаленням.

Газифіковано п'ять населених пунктів, загальна кількість абонентів 3899. Обслуговування мереж газопостачання на території громади здійснює Рокитнівська дільниця Сарненського відділення АТ «Рівнегаз».

На території громади функціонує комунальне підприємство «Рокитневодоканал», що надає послуги з водопостачання та водовідведення в смт. Рокитне, с. Масевичі, комунальне підприємство «Томашгородське виробниче управління житлово-комунального господарства», що надає послуги з водопостачання та водовідведення в смт. Томашгород.

Протяжність водопровідної системи громади складає 28,6 км, каналізаційної 10,2 км. Централізованим водопостачанням частково охоплено 3 з 25 населених пунктів громади. Централізованим водовідведенням частково охоплено 2 населених пункти. На даний час КП «Рокитневодоканал» обслуговує 16,6 км. водопровідної мережі, 2 артезіанські свердловини та 1 водонапірну башту, КП «Томашгородське ВУЖКГ» обслуговує 12 км. водопровідної мережі, 1 артезіанську свердловину.

Таблиця 1.12. Характеристика об'єктів житлово-комунального господарства Рокитнівської територіальної громади

Назва	Місце розташування	Експлуатаційний стан	Потреба в будівництві чи реконструкції	Балансоутримувач
Водопровідна мережа (16,6км)	смт. Рокитне с. Масевичі	Задовільний	Так	КП «Рокитневодоканал»
Водопровідна мережа (12км)	смт. Томашгород	Задовільний	Так	КП «Томашгородське ВУЖКГ»
Станція знезалізнення	смт. Рокитне	Задовільний	Так	КП «Рокитневодоканал»
Станція знезалізнення	смт. Томашгород	Задовільний	Так	КП «Томашгородське ВУЖКГ»
Очисні споруди	смт. Рокитне	Задовільний	Так	КП «Рокитневодоканал»
Очисні споруди	смт. Томашгород	Задовільний	Так	КП «Томашгородське ВУЖКГ»
Сміттєзвалище	с. Лісове	Задовільний	Є потреба в будівництві	

		сміттєспалювального заводу; придбання 2 сміттєвозів для налагодження вивозу ТПВ з усієї території громади; об-лаштування майданчиків для роздільного збору сміття	
--	--	---	--

Транспортна інфраструктура та зв'язок

Територію Рокитнівської селищної територіальної громади перетинають міжнародна та територіальні автомобільні дороги, а саме:

- Міжнародна автомобільна дорога М07 Київ-Ковель-контрольно-пропускний пункт «Ягодин» (державний кордон з Польщею). Автошлях проходить на відстані 3,5 км від адміністративного центру громади. Дорога має якісне дорожнє покриття, розмітку.
- Територіальна автомобільна дорога Т-1814 Рокитне-М07. Дорога у задовільному стані.
- Територіальна автомобільна дорога Т-1818 Будки-Кам'янські-Рокитне-Клесів-М07. Дорога у задовільному стані.
- Територіальна автомобільна дорога Т-1829 Вежиця-Рокитне-Борове. Дорога у задовільному стані.

Залізнична станція Рокитне-Волинське – проміжна станція Рівненської дирекції Львівської залізниці. Розташована у адміністративному центрі громади Рокитне на лінії Сновидовичі – Сарни між станціями Остки (11 км) та Томашгород (11 км). Станцію було відкрито 1902 року при будівництві лінії Київ-Ковель.

Технічна характеристика залізничної станції Рокитне-Волинське: тип вантажно-пасажирська, 4 колії, 2 платформи. Тип платформ – берегова та острівна, форма платформи – пряма.

На території громади 9 стаціонарних відділень поштового зв'язку АТ «Укрпошта» у смт. Рокитне, с. Рокитне, смт. Томашгород, с. Борове, с. Карпилівка, с. Кисоричі, с. Томашгород, с. Блажове, с. Біловіж. 10 населених пунктів обслуговуються пересувним відділенням поштового зв'язку.

Послуги стаціонарного телефонного зв'язку на території громади надає ПАТ «Укртелеком».

Доступ до інтернету:

- ПАТ «Укртелеком» (сполучення ADSL – 40%, PON-оптиковолоконне сполучення – 60%). Охоплення території за наявності підключення до телефонної лінії.
- ТОВ «Північ Лайн» (PON-оптиковолоконне сполучення – 100%). Охоплення усі населені пункти громади.

Інфраструктура торгівлі та сфери послуг

В структурі підприємницької зайнятості громади за видами економічної діяльності переважає роздрібна торгівля товарами продовольчої та промислової груп, будівельними матеріалами. Станом на 1 липня 2023 року у смт Рокитне зареєстровано 212 торговельних закладів різних форм власності. Ще 156 торговельних закладів розташовані у сільських населених пунктах громади.

Фінансова інфраструктура громади представлена наступними банківськими установами:

- відділення «Північно-Західне №26» АТ КБ «Приват Банк», вул.Партизанська, 9, смт Рокитне;
- філія Рівненського обласного управління АТ «Державний ощадний банк», вул. Р.Дубовця, 3а, смт Рокитне.

Таблиця 1.13. Туристична інфраструктура

Об'єкт	Місцезнаходження (Адреса)	Опис
Озеро Тухове	с. Томашгород	Славу озера Тухове становить його легендарна глибина, що не має аналогів серед українських озер. Тухля - первісна назва озера - має глибину 30 сажнів, тобто близько 64 м. Такої глибини не мало жодне з озер України. Загальна площа озера Тухове сьогодні –

		10 гектарів. Західний його берег вирізняється піщаним пагорбом та чудовою долиною. У густому гіллі поодиноких дубів - вулики-колоди.
Озеро Більське	с. Більськ	Окрасою усієї округи, є велике мальовниче Більське озеро. Додають чарів цій гарній водоймі й казкові легенди, якими вона оповита.
Озеро Чорне	5 кілометрів в південно-західному напрямку від селища Рокитне	Чорне озеро. Воно має заплавне походження, розташоване на річці Грабівка- притоці Льви. За розмірами воно мініатюрне- загальна площа водного дзеркала становить близько 1 га. Цікаво те, що навіть у літній період вода у озері завжди прохолодна.
Водосховище Осницьке	Біля с. Осницк	Осницьке водосховище, створене на р. Льва у 1985 р., є відомим місцем відпочинку мешканців і гостей краю. Площа водного дзеркала водосховища – 166,0 га, об'єм води – 3,5 млн. м ³ , середня глибина – 2,5 м, максимальна – 6,0 м. Піщаний пляж, прозора вода, оточуючі річку соснові бори створюють всі необхідні умови для відпочинку. У 2003 р. відбулася реконструкція прилеглої території
Комплексна пам'ятка природи місцевого значення «Рокитнівський дендропарк»	сmt. Рокитне	В парку, заснованому в 1965 році, проростає 150 видів дерев і кущів, серед яких аронія, айва звичайна, аморфа, береза бумажна, барбарис звичайний, бирючина звичайна, бруслина європейська, вишня войлочна, вільха чорна, вишня маголебська, горобина шведська, глід червоний, жимолость звичайна, каштан кінський, кобус, метасеквоя китайська, тополя бальзамічна, тис ягідний, туя західна та ін.
Національний природний парк «Пуща Радзівіла»		Національний природний парк «Пуща Радзівіла» розташований на території Сарненського району в басейні річки Ствига. Його природні комплекси та об'єкти українського Полісся мають особливу природоохоронну, оздоровчу, історико-культурну, наукову та освітню цінність. Тут рідкісні водно-болотні угіддя, озера та ставки. У парку мешкає багато представників Червоної книги України. До території національного природного парку включено 24265,307 га земель державної власності.
Урочище «Кам'яний Брід»	за селом Старики	Урочище «Кам'яний Брід», яке знаходиться за п'ять кілометрів вверх за течією від с. Старики, на березі Льви, – одне із наймальовничіших у верхів'ї річки. Головною особливістю цього урочища є відслонення на березі річки високих червонястих середньозернистих гранітних скель та нагромадження залишків четвертинного зледеніння – валунів, окремі з яких дивують уяву своїми розмірами. Геологи сперечаються чи це камені –прибульці, залишки кінцевої морени, чи це скелі – останці Українського кристалічного щита.
Пам'ятка архітектури Церква Покрову Пресвятої Богородиці (дерев'яна)	с. Кисоричі	У 1912 році в селі збудували дерев'яну церкву з дерева і посвятили під титулом Покрови. Святиня є постійно чинною. В другій половині ХХ ст. зовні та всередині відремонтована. Віддана в користуванні православної громади
Пам'ятка	с. Рокитне	Як відомо, нинішня Успенська церква була побудована

архітектури Церква Успіння Пресвятої Богородиці (дерев'яна) XVIII століття		в 1887 році Як свідчать історики духовне життя в селі розпочалося в XVI ст., коли було побудовано храм. У перших історичних джерелах про святиню пишеться: "Церква Успіння Божої Матері дерев'яна, невідомо ким і коли побудована..." Як і більшість поліських храмів, будували святиню з дерева, найдоступнішого і найдешевшого будівельного матеріалу. Хто був фундатором будівництва святині нині сказати складно. Вочевидь хтось з відомих князівських чи боярських родин допомагав бідним селянам звести храм. Стояла церква за декілька метрів від сучасної їдальні аграрною ліцею. Нині на місці колишнього храму стоїть пам'ятний хрест з огорожею.
Пам'ятка архітектури місцевого значення Церква Воздвиження Чесного Хреста (дерев'яна) 1898 р.	с. Сновидовичі	Церква побудована у 1898 році. У своєму первісному стані мала форму тризуба з окремою дзвіницею. Лише в другій половині XIX ст. під час реконструкції храму було зроблено ряд надбудов у суздальському архітектурному стилі, зокрема дзвіницю, невеликі бані, які змінили її первісний природний вигляд.
Городище – святинище Слов'яно- руський час IX-X ст. н. е	с. Осницьк	Пам'ятка археології місцевого значення
Курган Слов'яно- руський час X-XI ст. н. е	с. Залав'я	Пам'ятка археології місцевого значення

1.6. АРХІТЕКТУРА ТА МІСТОБУДУВАННЯ

Рокитнівська територіальна громада включає 26 населених пунктів. Майже всі населені пункти у громаді мають генеральні плани. В основному генеральні плани сіл були розроблені в 2013-2019 роках, деякі з них були актуалізовані.

Генеральний план смт Рокитне був повністю оновлений в зв'язку із значним збільшенням території. Водночас містобудівна документація по деяких населених пунктах громади потребує оновлення / актуалізації.

Оновлення існуючих генеральних планів населених пунктів планується в межах розроблення Комплексного плану просторового розвитку території Рокитнівської територіальної громади.

1.7. ЕКОНОМІЧНИЙ РОЗВИТОК ТА ПІДПРИЄМНИЦТВО

Станом на липень 2023 року у Рокитнівській громаді було зареєстровано 335 юридичних осіб суб'єктів господарювання і 954 фізичних осіб-підприємців (ФОП). Загальна кількість юридичних осіб включає 191 некомерційну (неприбуткову) організацію та 144 юридичні особи, які здійснюють підприємницьку діяльність з метою отримання прибутку. З початку повномасштабної війни кількість юридичних осіб суб'єктів господарювання залишалась практично незмінною. Водночас, у порівнянні з початком 2022 року, чисельність фізичних осіб-підприємців збільшилася на 88 осіб.

Промисловість

На території громади здійснюють свою діяльність АТ «Рокитнівський скляний завод», ТОВ «Українська лісопереробна компанія», Приватне акціонерне товариство «Томашгородський

щезавод», товариство з обмеженою відповідальністю «Рокитнівський спецкар'єр», виробничий підрозділ «Томашгородський кар'єр» філії «Центр управління промисловістю» акціонерного товариства «Українська залізниця», іноземне підприємство «Томашгородський каменедробильний завод», товариство з обмеженою відповідальністю «Нафтоком Оіл», філія «Рокитнівське лісове господарство» Державного спеціалізованого господарського підприємства «Ліси України».

Сільське господарство

В галузі сільського господарства на території громади зареєстровані та проводять господарську діяльність на орендованих в селян земельних паях інвестиційні компанії ТОВ «Рокитнівський аграрій», ТОВ «Прогрес-Полісся-Агро», ТОВ «Тех Агро-2017», ТОВ «ПВТП Імпульс плюс», які вирощують конкурентоспроможні культури (озима пшениця, озимий ріпак, соняшник, кукурудза, гречка, соя) та залучають трудові ресурси громади. На території громади працюють також місцеві компанії, а саме ТОВ «Укр Ленд» та ТОВ «Прислuch Агро», які орендують землю та вирощують пшеницю, гречку, кукурудзу. Загалом площа орендованих сільськогосподарських угідь становить 7560 га.

Підприємницьке середовище

В структурі підприємницької зайнятості громади переважає роздрібна торгівля товарами продовольчої та промислової груп, будівельними матеріалами, надання сервісних послуг, деревообробка. Ряд підприємців забезпечує місцеве населення медичними, фармацевтичними та ветеринарними товарами, послугами громадського харчування, переробкою сільськогосподарської продукції. В розрахунку на 10 тис. населення кількість юридичних осіб в громаді складає 85,2 од, а кількість ФОПів – 243 одиниці.

Інвестиційний потенціал громади

Громада має розроблений інвестиційний паспорт, який представлений на офіційному сайті громади - <https://rokytne-gromada.gov.ua/>

Перелік наявних на даний час інвестиційних пропозицій: добування торфу, створення виробничих потужностей з видобування гранітів, діоритів, гранодіоритів, створення виробничих потужностей з виробництва будівельних блоків з відсіву, які можуть бути використані для будівництва малоповерхових будівель, заготівля зібраних дикоростучих ягід, грибів, ягід населення.

1.8. АНАЛІЗ ФІНАНСОВО-БЮДЖЕТНОГО СТАНУ ТА БЮДЖЕТУ ТЕРИТОРІАЛЬНОЇ ГРОМАДИ

Бюджет Рокитнівської селищної територіальної громади формується відповідно до Бюджетного та Податкового кодексів України. У 2022 р. доходи бюджету Рокитнівської громади становили 365,6 млн. грн. (на 4,2% більше, аніж у 2021 році), видатки – 352,7 млн. грн. (на 1,2% менше попереднього року). У 2022 р. бюджет Рокитнівської селищної територіальної громади був профіцитний на 12,9 млн. грн.

Доходи

У 2022 р. податкові надходження склали 38,6% усіх доходів бюджету Рокитнівської громади. Питома вага офіційних трансфертів у 2022 році склали 59,0% усіх доходів бюджету громади. У 2021 році вона становила 61,9% усіх доходів бюджету громади. Така зміна структури доходів бюджету громади була зумовлена зменшенням обсягів /відсутністю коштів субвенцій з державного бюджету, скерованих на розвиток громади.

Таблиця 1.14. Дані бюджетних показників Рокитнівської громади, млн грн.

Податкові надходження (ПН)	2021		2022		Динаміка 2022 до 2021 рр., млн. грн.
	млн. грн.	% у заг. обсязі ПН	млн. грн.	% у заг. обсязі ПН	
Всього, в т.ч.:	127,06	100	141,04	100	13,98

ПДФО	77,74	61,18	90,61	64,24	12,87
Акцизний податок з пального	4,93	3,88	1,44	1,02	-3,49
Акцизний податок з реалізації суб'єктами господарювання роздрібною торгівлю підакцизних товарів	1,72	1,35	2,33	1,65	0,61
Рентні платежі	14,35	11,29	15,27	10,83	0,92
Податок на нерухоме майно, відмінне від земельної ділянки	3,18	2,5	3,47	2,46	0,29
Земельний податок	5,14	4,05	5,16	3,66	0,02
Орендна плата	4,82	3,79	5,40	3,83	0,58
Єдиний податок	15,07	11,87	17,24	12,22	0,17
Інші	0,11	0,09	0,12	0,09	0,01

Найбільші платники податків

До найбільших платників податків – суб'єктів господарювання у Рокитнівській селищній територіальній громаді належать: ДП «Рокитнівське лісове господарство», ДП «Клесівське лісове господарство», ПрАТ «Рокитнівський скляний завод», ПрАТ Томашгородський щебеневий завод», АТ «Укрзалізниця». Впродовж 2022 року податкові платежі до місцевого бюджету Рокитнівської ТГ кожного з названих суб'єктів господарювання склали понад 2 млн. грн. Важливо, що 10 підприємств-найбільших платників податків сплачують сукупно до місцевого бюджету близько 30% усіх податкових доходів. А кожна п'ята гривня податкових доходів надходить до місцевого бюджету від трьох найбільших платників податків.

Водночас у 2022 році близько 49,7 млн. грн податкових платежів до місцевого бюджету було згенеровано суб'єктами бюджетної сфери, найбільшими з яких є відділ освіти, молоді та спорту Рокитнівської селищної ради, КНП Рокитнівська багатопрофільна лікарня інтенсивного лікування, Рівненський ОТЦКСП, ГУНП в Рівненській області, КНП Рокитнівський РЦПМСД, Рокитнівська селищна рада. Загалом бюджетна сфера формує близько 35% податкових доходів місцевого бюджету.

Окремі показники фінансового стану Рокитнівської громади наведені у наступній таблиці 1.15.

Таблиця 1.15. Показники фінансової спроможності Рокитнівської громади, по роках

Показник	Рокитнівська громада		У середньому громади Рівненської області		Місце Рокитнівської громади в рейтингу громад регіону	
	2021	2022	2021	2022	2021	2022
Надходження загального фонду на 1 мешканця, грн.	3 266	3 670	5 230	6 740	37	41
Дохідність земель (співвідношення плати за землю до території громади), грн.	6 268	6 642	25 020	26 180	56	58
Питома вага місцевих податків і зборів в доходах загального фонду, %	21,88	21,65	28,52	25,13	54	42
Фіскальна віддача території (співвідношення надходжень заг. фонду до території громади), тис. грн/км ²	81,1	90,9	848,8	1089,4	52	55
Видатки загального фонду на 1-го мешканця, грн	8 300	8 709	8 581	9 428	34	42

Капітальні видатки на 1-гомешканця, грн.	349	128	872	457	53	53
Видатки на утримання апарату управління на 1 мешканця, грн	747	775	1 140	1 263	54	54
Індекс податкоспроможності	0,5	0,4	0,8	0,9		

Видатки

У 2022 році видатки бюджету Рокитнівської селищної територіальної громади зменшилися на 1,2% і становили 352,69 млн. грн., у тому числі з загального фонду бюджету селищної територіальної громади профінансовано видатків у сумі 344,1 млн. грн., з них 44,12 млн. грн. за рахунок базової дотації з державного бюджету, решта - за рахунок власних доходів, субвенцій та додаткових дотацій з державного бюджету, вільних лишків коштів селищної територіальної громади. З коштів загального фонду 87,0% спрямовано на оплату праці з нарахуваннями, 3,8% – оплата спожитих енергоносіїв.

Найбільша частка в структурі видатків бюджету Рокитнівської громади у 2021- 2022 роках припадала на фінансування освіти (75,5% усіх видатків бюджету громади у 2021 році, 76,9% – у 2022 році).

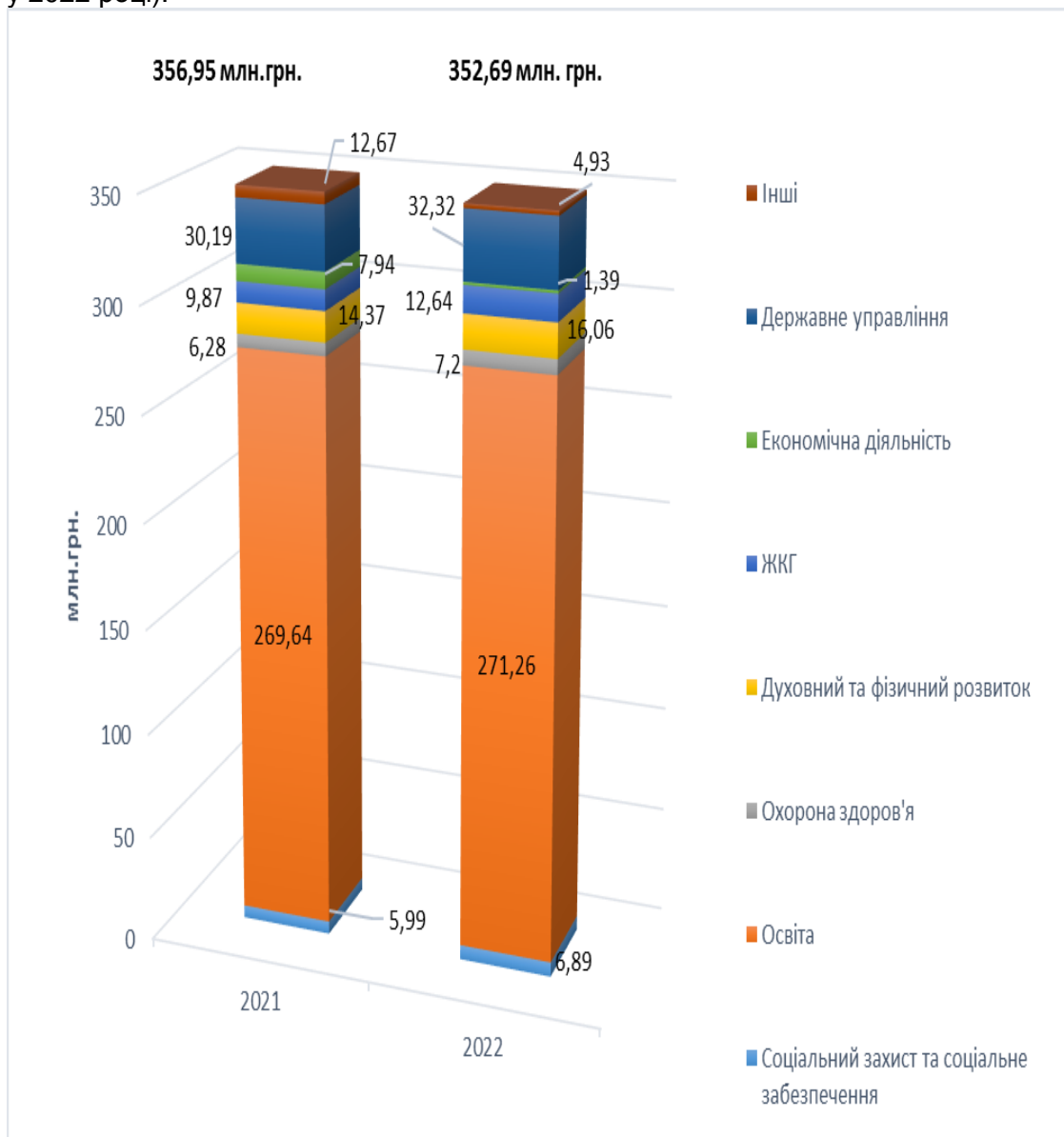


Рисунок. 1.5. Динаміка видатків бюджету Рокитнівської селищної територіальної громади, 2021-2022 роки

1.9. ОРГАНИ САМООРГАНІЗАЦІЇ НАСЕЛЕННЯ ТА ГРОМАДСЬКІ ОБ'ЄДНАННЯ

Місцеве самоврядування Рокитнівської селищної територіальної громади здійснюється Рокитнівською селищною радою у складі голови селищної ради та **26 депутатів селищної ради**. Партійна приналежність депутатів селищної ради восьмого скликання така: по 5 депутатів від ВО «Батьківщина» та ПП «За майбутнє», по 4 депутати від ПП «Слуга народу» та ПП «Сила і честь», по 3 депутати від ПП «Європейська солідарність» та ПП «Радикальна партія Олега Ляшка», 2 депутати від ПП «Голос».

До складу виконавчого комітету входить 43 особи, у тому числі селищний голова, секретар ради, 2 заступники селищного голови з питань діяльності виконавчих органів, старости 10 старостинських округів, представники підприємницького сектору, громадські активісти, начальники відділів селищної ради.

Важливим стейкхолдером Рокитнівської селищної ТГ є громадські організації (ГО), діяльність яких спрямована на задоволення суспільних, економічних, соціальних, культурних, екологічних, та інших інтересів громади. У громаді зареєстровано 37 громадських організацій. Основна маса (24 із 37) громадських організацій в громаді зареєстровані в смт Рокитне, а решта - 13 в смт Томашгород та в сільських населених пунктах громади: с. Масевичі, с. Остки, с. Рокитне та с. Сновидовичі.

Найбільш активними у громаді є громадська організація «Рокитнівська районна організація товариства сприяння обороні України (ТСО України)», «Рокитнівський фізкультурно-спортивний клуб інвалідів «Вперед», який об'єднує людей з інвалідністю, громадська організація «Прометей» селища Томашгород, а також мисливсько-рибальські клуби, які об'єднують людей за інтересами.

Діяльність громадських організацій в період воєнного стану активізувалась. У співпраці із мешканцями, органами місцевого самоврядування та благодійними фондами, в т.ч. із-за кордону, організовано волонтерську роботу щодо забезпечення мешканців регіонів, що постраждали від повномасштабного вторгнення продуктами харчування, засобами гігієни та ін.; організації співпраці по допомозі військовим ЗСУ спецзасобами, автомобілями, продуктами харчування, ліками, одягом тощо.

З початку війни Росії проти України громадські організації змушені були переформувати свою роботу. Так, ГО «Прометей» селища Томашгород зайнялась психосоціальною підтримкою вразливих категорій населення. За підтримки ресурсного центру «ГУРТ» вже в червні 2022 року члени організації в рамках проєкту «Самодопомога для підтримки та відновлення спроможності громад» створили групи самопомоги, в яких було залучено 300 чоловік із числа ВПО, що проживають в громаді. В липні 2022 року організація стала переможцем проєкту «Соціально психологічна та юридична підтримка ВПО», що був реалізований за підтримки ПРООН. В рамках проєкту проведено тренінги, консультування осіб із числа ВПО, що проживають в громаді.

1.10. РЕЗУЛЬТАТИ ОПИТУВАННЯ ЗАІНТЕРЕСОВАНИХ СТОРІН

Опитування мешканців громади

Методом анкетування було охоплено загалом 139 респондентів. Опитування проводилось у липні 2023 року. При проведенні анкетування було запропоновано питання, варіанти відповідей до питань, а також (за бажанням) додати власну відповідь на питання. Результати анкетування подано у діаграмах в додатку В.

У проведеному дослідженні взяло участь 139 мешканців, з яких 81,3% жінки та 18,7% чоловіки. Більшість респондентів – люди працездатного віку (більше 86 %). Кожен сьомий респондент – особа у віці до 25 років.

Бачення людьми перспектив розвитку громади є досить різносторонніми. Водночас половина мешканців, що взяли участь в опитуванні, позитивно оцінюють перспективи громади – 35 осіб стверджують, що їм приємно тут жити, ще 15 – хотіли б, щоб тут жили їхні діти, 4 особи готові рекомендувати свою громаду знайомим для проживання. Водночас одна третина опитаних не бачить прогресу та перспектив розвитку громади та не може себе у ній реалізувати.

Серед найбільших проблем розвитку громади респонденти виділяють: низьку якість дорожнього покриття між населеними пунктами, високий рівень безробіття та низьку можливість працевлаштування, недостатню громадську ініціативність та активність мешканців

громади, відсутність зовнішніх інвестицій. Проблемами, які найменше турбують мешканців громади на даному етапі є – якість дошкільної і середньої освіти забрудненість питної води та засміченість довкілля (що свідчить про високий рівень екологічної безпеки Рокитнівської ТГ). Оцінюючи сьогоднішній стан розвитку громади, найбільше відповідей «відмінний» респонденти віддали сфері середньої та дошкільної освіти. Найгірше оцінили стан тротуарів та доріг, інфраструктуру відпочинку та довкілля, рівень задоволення культурних потреб, працевлаштування.

Респондентів також попросили розмістити за важливістю і першочерговістю завдання, які необхідно здійснити для розвитку громади. До найгостріших проблем, які потребують першочергового вирішення мешканцями громади віднесено розвиток дорожньої та комунальної інфраструктури громади (ремонт доріг між населеними пунктами громади, благоустрій населених пунктів та ремонт вулиць), а також створення можливостей для зростання доходів мешканців (створення робочих місць). До другої черги завдань респондентами віднесено розвиток малого та середнього бізнесу, розвиток сфери довкілля, відпочинку та спорту, покращення водопостачання та каналізування. Завданнями другого порядку для мешканців є – сприяння розвитку промислових підприємств, покращення освітлення населених пунктів громади, підтримка розвитку туризму.

Важливо, що 53% мешканців, які взяли участь в опитуванні, вірять у позитивний результат і реалізацію означених вище завдань.

Основні активи для розвитку громади респонденти вбачають у прогресивній та дієвій місцевій владі, наявності корисних копалин, зростанні активності мешканців громади, привабливій природі.

1.11. ІНФОРМАЦІЯ ЩОДО ВІДПОВІДНОСТІ РЕГІОНАЛЬНІЙ СТРАТЕГІЇ РОЗВИТКУ, ОГЛЯД ДІЮЧИХ СТРАТЕГІЧНИХ ТА ПРОГРАМНИХ ДОКУМЕНТІВ

Таблиця 1.16. Місцеві цільові програми Рокитнівської селищної громади

Найменування місцевої програми	Обсяг фінансування, тис.грн		Відсоток фактичного фінансування від запланованого, %
	План	Факт	
Програми соціального спрямування	2032,5	399,5	19,6
Програма соціального захисту окремих категорій населення Рокитнівської селищної ради на 2022-2025 роки	2000,0	399,5	20
Програма із запобігання та протидії домашньому насильству і насильству за ознакою статі по Рокитнівській селищній територіальній громаді на 2022-2025 роки	32,0	0	0
ЖКГ	64875	22030,2	33,9
Програма організації суспільно корисних робіт для порушників, на яких судом накладено адміністративне стягнення у вигляді суспільно корисних робіт у населених пунктах Рокитнівської селищної ради на 2021-2024 роки	В межах фінансових можливостей	20000,0	0
Програма будівництва електричних мереж населених пунктів Рокитнівської селищної територіальної громади на 2021-2025 роки	100,0	0 грн.	0 %
Програма утримання та ремонту автомобільних доріг загального користування державного та	36150	2030,0	5,6%

місцевого значення у тому числі вулиць і доріг комунальної власності Рокитнівської селищної територіальної громади на 2022-2024 роки			
Комплексна програма енергоефективності власності Рокитнівської селищної територіальної громади на 2022-2025 роки	28625	0	0 %
Земельний	35,68	4,9	13,73
Регіональна програма розвитку земельних відносин у Рокитнівській селищній раді на 2021-2025 роки	35,68	4,9	13,73
Культура	521,0	0	0
Програма розвитку туризму в Рокитнівській селищній раді на 2021-2023 роки	521,0	0	0
Безпека	3881,0	714,6	18,41
Програма підготовки територіальної оборони і місцевого населення до участі в русі національного спротиву в Рокитнівській селищній територіальній громаді на 2022-2024 роки	2990,0	393,7	13,2
Програма запобігання виникненню лісових і торф'яних пожеж та забезпечення їх ефективного гасіння на 2021-2025 роки	400,0	75,0	18,8
Програма військово-патріотичного виховання та підготовки молоді до служби в Збройних силах України та інших військових формувань на 2021-2025 роки	191,0	42,7	22,4
Комплексна програма профілактики правопорушень та боротьби із злочинністю на 2021-2025 роки	300,0	203,2	67,8
Освіта	4749,3	125,3	2,6
Програма розвитку освіти Рокитнівської селищної ради на 2022 – 2024 роки	4624,0	0	0
Програма розвитку фізичної культури і спорту в Рокитнівській селищній раді на період до 2024 року.	125,3	125,3	100
Служба у справах дітей	400,0	0	0
Стратегічний план дій з реформування системи інституційного догляду і виховання дітей в Рокитнівській селищній раді на 2021 – 2026 роки	400,0	0	0
ЦНАП	987,80	0	0
Програма розвитку та підтримки сфери надання адміністративних послуг в Рокитнівській селищній територіальній громаді на 2023-2025 роки	987,80	0	0
РАЗОМ	76561,3	23274,5	30,4

Міжнародне співробітництво

У 2023 році громада налагодила міжнародні зв'язки із польськими гмінами: підписано Меморандум про співробітництво Рокитнівської селищної ради з Управлінням Гміни Плятерув Мазовецького воєводства Республіки Польща та Договір про наміри між Рокитнівською селищною радою і Гміною Єдвабно Щитненського повіту Вармінсько-Мазурського воєводства Республіки Польща.

РОЗДІЛ 2. SWOT-АНАЛІЗ

Одним із важливих методів аналізу факторів внутрішнього і зовнішнього середовища територіальної громади є аналіз SWOT, аббревіатура якого сформована від заголовних літер назв груп цих факторів:

- Strengths (сильні сторони: явні внутрішні позитивні фактори або ресурси територіальної громади, які можуть бути використані для формування конкурентних переваг),
- Weaknesses (слабкі сторони: наявні внутрішні негативні фактори територіальної громади, які заважають її розвитку та можуть бути визначені як протилежності сильним чи як відсутність деяких сильних сторін),
- Opportunities (можливості: позитивні фактори зовнішнього впливу (наявні або найбільш ймовірні), які можна використати для розвитку територіальної громади),
- Threats (загрози: Негативні фактори зовнішнього впливу (наявні або найбільш ймовірні), які перешкоджають розвитку територіальної громади.).

На основі проведеного аналізу основних тенденцій та проблем соціально- економічного розвитку Рокитнівської громади, оцінки природно-ресурсного, економічного, фінансового і людського потенціалу робочою групою з розробки стратегії на засіданні 21.08.2023р. визначено сильні і слабкі сторони, можливості і загрози для розвитку громади.

Таблиця 2.1. SWOT-аналіз Рокитнівської територіальної громади

Сильні сторони	Слабкі сторони
<p>1. Зручне транспортне сполучення. Територією громади проходить автомагістраль М07 (Київ –Ковель), залізнична колія Сарни – Олевськ.</p> <p>2. Громада забезпечена лісовими ресурсами (лісистість у 5 разів перевищує середній показник в Україні).</p> <p>3. Наявні запаси корисних копалин (торф, граніт, бурштин, глина, пісок).</p> <p>4. Вагомий виробничий потенціал (5 діючих гранітодобувних підприємств, найбільший на Рівненщині склозавод, лісопереробка).</p> <p>5. Територія громади сприятлива для розвитку ягідництва. Наявні вільні сільськогосподарські землі.</p> <p>6. Громада забезпечена кваліфікованими трудовими ресурсами. Працює Рокитнівський професійний ліцей</p> <p>7. Наявні рекреаційні території. Зареєстровано 24 об'єкти природно-заповідного фонду.</p> <p>8. На території громади проживає значна кількість дітей та молоді. Зареєстровано 29,7% дітей віком до 14 років.</p> <p>9. Громада забезпечена якісною медичною допомогою (працює 1 заклад вторинної допомоги).</p>	<p>1. Низька якість автомобільних доріг місцевого значення у громаді. Потребують ремонту вулиці населених пунктів.</p> <p>2. Не розвинута інфраструктура населених пунктів громади. Централізованим водопостачанням частково охоплено 3 з 25 населених пунктів громади.</p> <p>3. Сільськогосподарські землі у громаді низької продуктивності. Еколого-агрохімічний бал ґрунтів знаходиться у межах 27-29.</p> <p>4. Значна тіньова зайнятість. Високе безробіття.</p> <p>5. Відсутність належного просторового планування та містобудівельної документації у громаді. Генеральні плани сіл були розроблені в 2013-2019 роках.</p> <p>6. Відсутня ефективна діяльність у сфері поводження з відходами.</p> <p>7. Низький ступінь переробки продукції с/г виробництва.</p>
Можливості	Загрози

<p>1. Членство України у ЄС. Доступ до коштів структурних інвестиційних фондів ЄС, міжнародних грантових та донорських програм міжнародної технічної допомоги. Покращення бізнес-клімату в Україні.</p> <p>2. Зростання інвестиційної привабливості України.</p> <p>3. Відбудова промислового потенціалу України. Зростання потреби у будівельних матеріалах.</p> <p>4. Розвиток відновлюваної енергетики та використання альтернативних видів палива. Використання лісової біомаси.</p> <p>5. Міжнародна співпраця. Реалізація проєктів розвитку громад за рахунок коштів бюджетів усіх рівнів та міжнародної технічної допомоги.</p> <p>6. Популяризація екологічного способу життя та споживання органічної продукції.</p> <p>7. Зростання популярності внутрішнього туризму.</p> <p>8. Розвиток міжмуниципального співробітництва з сусідніми громадами в тому числі у сфері медицини, туризму, екології, переробки сировини</p>	<p>1. Продовження військової агресії РФ в Україні. Близькість до кордону із білорусією.</p> <p>2. Корупція і кругова порука у державі.</p> <p>3. Призупинення реформ в Україні.</p> <p>4. Відсутність оперативного та ефективного реагування органів влади, роботодавців та закладів освіти на відтік кваліфікованих кадрів за кордон.</p> <p>5. Скорочення у найближчі роки частки працездатного населення.</p> <p>6. Відсутність контролю за використанням природних рекреаційних ресурсів.</p> <p>7. Зростання епідемічних захворювань. Низький рівень контролю відповідних служб.</p>
--	--

Матриці порівняльного аналізу зв'язків між чинниками внутрішнього та зовнішнього середовища слугують для ідентифікації тих чинників, які у стратегічному вимірі є визначальними для сталого розвитку Рокитнівської громади. Візуалізація цих зв'язків передбачає два їх типи – тісний/сильний взаємозв'язок (відображається суцільною лінією) та в'ялий/слабкий (відображається пунктирною лінією).

Порівняльні переваги

За допомогою матриці зв'язків між внутрішніми чинниками в частині сильних сторін та зовнішніми впливами – можливостями, були визначені найбільш перспективні аспекти, які краще за інших сприймають вплив зовнішніх факторів і дають сильніший поштовх соціально-економічному розвитку громади (рис. 2.1.).

Виклики

У цьому випадку матриця зв'язків побудована між слабкими сторонами та зовнішніми позитивними можливостями, які дозволяють зменшити вразливість та подолати слабкі сторони (внутрішні фактори) через використання можливостей (рис. 2.2.).

Ризики

Матриця зв'язків між слабкими сторонами та загрозами дозволила визначити найбільш слабкі місця (внутрішні чинники) Рокитнівської громади при впливі негативних зовнішніх факторів – загроз, тобто найбільш імовірні ризики при подальшій реалізації планів її розвитку (рис. 2.3.).

Сектор «Порівняльні переваги». Тип стратегії – агресивна, наступальна.

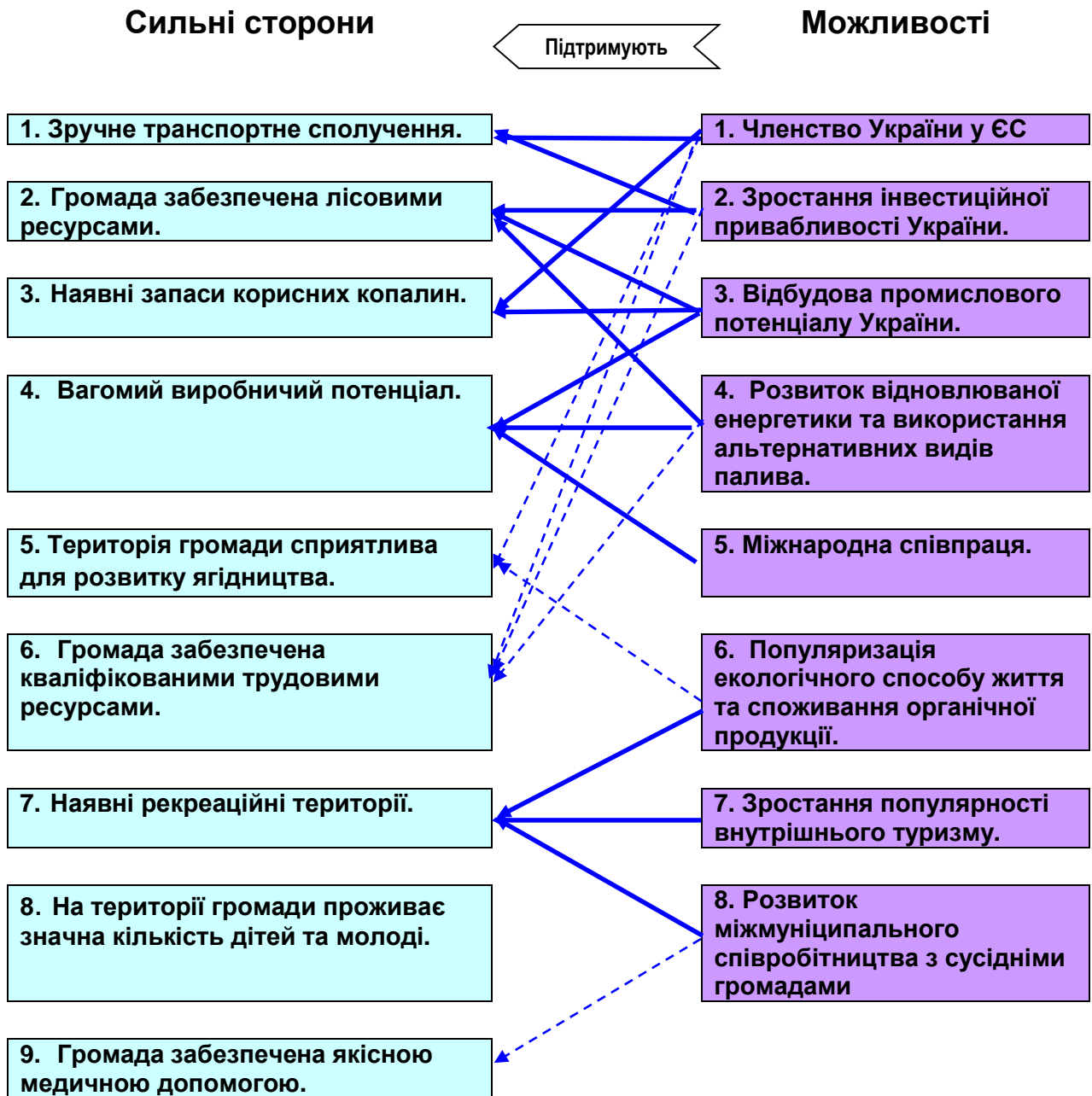


Рисунок 2.1. Взаємозв'язки факторів SWOT у секторі Порівняльні переваги

Порівняльні переваги (визначені в результаті аналізу сильних сторін і можливостей)

Рокитнівська селищна територіальна громада, порівняно з іншими громадами, має низку переваг.

До основних сильних сторін, які були визначені згідно методики SWOT аналізу належить:

по-перше, наявний логістичний потенціал (через територію громади проходить залізнична дорога Сарни – Олевськ, автодорога М07 Київ-Ковель, що дає можливість організувати сполучення із ЄС та столицею – м. Київ),

по-друге, в громаді наявні потенційні інвестиційні майданчики та земельні ділянки, формовано інвестиційні пропозиції.

по-третє, громада має потужний промисловий потенціал, значні запаси корисних копалин,

вчетверте, громада має туристичний потенціал, місця для розвитку зеленого туризму,

вп'яте, громада має екологічно чисту територію з високою долею лісів (82%). На території громади розташовані 23 об'єкти природно-заповідного фонду.

Ці переваги забезпечують привабливість громади для потенційних інвесторів.

Рух України до європейської спільноти, залучення фінансових ресурсів та проєктів міжнародної допомоги, побудова підприємств з більшою доданою вартістю у сільському господарстві, розвиток сільського туризму та крафтового виробництва – це тенденції сучасної України, які мають можливість бути реалізованими саме в Рокитнівській громаді, де є для цього всі умови.

У громаді розвідані запаси будівельних матеріалів, що може надати поштовх для переробки каменю, та створення нових виробництв.

Громада має потенціал для розвитку туризму, оскільки на її території знаходяться потужні природо-охоронні ресурси, а також прагнення жителів розвивати туристичну галузь. Тому залучення грантових ресурсів та міжнародної технічної допомоги, а також «зеленого» фінансування й інвестицій та впровадження інноваційних екологічних рішень у розвиток індустрії мають бути вагомим фактором підвищення привабливості вело-, пішого та кулінарного туризму в громаді. Водночас розвиток цієї сфери має проходити на основі сталого міжмуніципального співробітництва з сусідніми громадами та створення нових спільних маршрутів, туристичних атракцій для відпочинку та відвідування.

До сильних сторін громади відноситься наявність екологічно чистої території з високою долею лісів.

Відтворення на території Рокитнівської громади кращих економічних та муніципальних практик з інших громад у поєднанні з інституціональною спроможністю громади надасть поштовх для впевненого та сталого розвитку громади.

Після оновлення регіональної Стратегії розвитку Рівненської області, актуалізації державної Стратегії розвитку України, переосмислення важливості розвитку аграрних громад, які мають розвинену автомобільну мережу, громада очікує на приплив інвесторів та коштів, що сприяють розвитку економічних процесів, сервісів та інфраструктури.

Сектор «Виклики». Тип стратегії – динамічна, конкурентна.

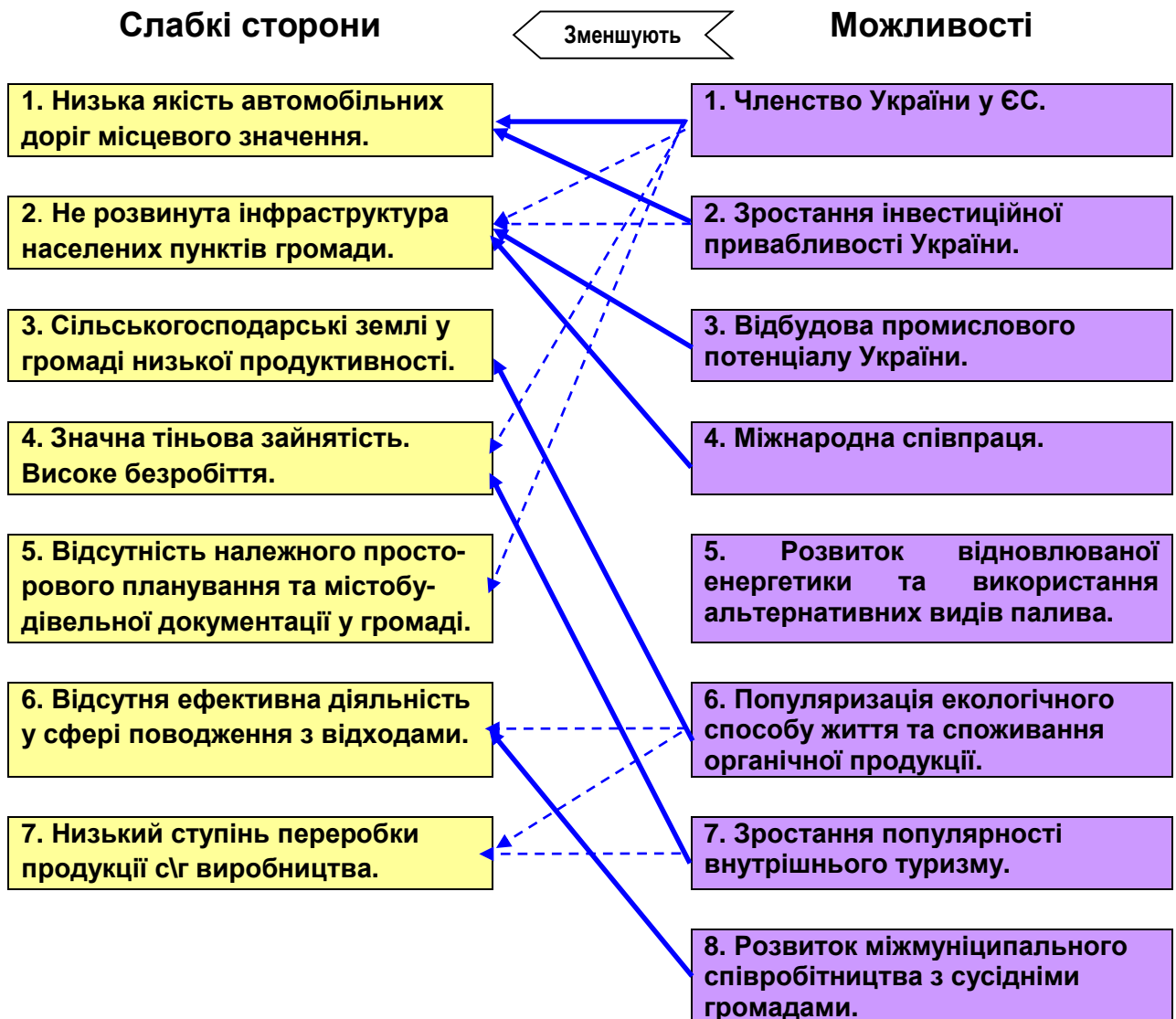


Рисунок 2.2. Взаємозв'язки факторів SWOT у секторі Виклики.

Виклики (визначені в результаті аналізу слабких сторін і можливостей)

Слабкими сторонами Рокитнівської громади на цей час є:

По-перше, високий рівень безробіття;

По-друге, низький рівень доходів мешканців громади, незадовільний стан місцевої комунальної інфраструктури;

Втретє, висока захворюваність дихальних шляхів, яка викликана роботою промислових підприємств (кар'єрів);

Вчетверте, це громадська пасивність частини населення;

Вп'яте, слід відзначити, що туристична галузь, індустрія гостинності в громаді знаходиться на первісному, нерозвиненому рівні.

Проте визначені можливості, певною мірою, можуть в майбутньому зменшити вплив слабких сторін на розвиток громади.

Високий рівень трудової міграції може бути «нівельовано» зростанням попиту на екологічний відпочинок, зелений та гастрономічний туризм, а низький рівень життя, зайнятості та доходів місцевого населення за рахунок створення нових робочих місць у зв'язку з можливим розвитком міжмуніципального співробітництва з сусідніми громадами.

Рух України до членства в Європейському Союзі, як очікується, допоможе впровадженню інструментів регіональної політики, спрямованої на підтримку сільських територій, на фінансування проєктів, які стимулюють підприємницьку активність мешканців Рокитнівської територіальної громади.

Відтворення на території Рокитнівської громади кращих економічних та муніципальних практик з інших громад, міжнародна співпраця, оновлення Стратегії розвитку Рівненської області; використання нових інструментів місцевого економічного розвитку, участь у регіональних програмах стимулювання розвитку підприємств, зокрема, у контексті смарт-спеціалізації регіону допоможуть вирішити у середньостроковій перспективі проблеми створення нових робочих місць, розвиток нових бізнесів, тощо.

Участь у обласних програмах оновлення матеріально-технічного оснащення закладів шкільної освіти, дозволить Рокитнівській громаді підвищити якість навчання, розвинути інтерактивні методи викладання, розвитку професійних навичок, використання STEM-лабораторій в навчальному процесі.

До слабких сторін сучасного стану Рокитнівської територіальної громади відноситься зародковий стан розвитку туристичної галузі. В громаді майже відсутня індустрія гостинності. Впровадження цієї Стратегії має покращити цей стан за рахунок розвитку можливостей результативного міжмуніципального співробітництва з сусідніми громадами та зростання попиту на екологічний відпочинок, зелений та гастрономічний туризм, відродження народних традицій.

Сектор «Ризики». Тип стратегії – оборонна.



Рисунок 2.3. Взаємозв'язки факторів SWOT у секторі Ризики

Ризики (визначені в результаті аналізу слабких сторін і загроз)

На сучасному етапі основною загрозою для розвитку територіальної громади, як і всієї країни, є війна в активній фазі і її наслідки. До цієї групи ризиків слід віднести:

- a) продовження дії воєнного стану на території,
- b) близькість до кордону з білорусією та ймовірна військова загроза із їх сторони;
- c) воєнна загроза з повітря для об'єктів критичної інфраструктури, комунальних та приватних об'єктів, загроза здоров'ю та життю мешканців громади,
- d) мобілізація кваліфікованих працівників місцевих підприємств та установ,
- e) зatoryжні перебої з постачанням електричної енергії,
- f) встановлення обмежень споживання електроенергії для підприємств та населення внаслідок воєнних дій,
- g) тенденція до акумулювання публічних фінансів на центральному рівні,
- h) виїзд місцевого населення,
- i) відсутність інституціональної підтримки розвитку підприємництва,
- j) для суб'єктів підприємницької діяльності Рокитнівської ТГ - це загроза їх існуванню і розвитку, яка, імовірно, матиме негативні наслідки, як для працівників цих підприємств і їх сімей, так і для бюджету територіальної громади.

В сучасних умовах усі загрози для економічного розвитку територіальної громади пов'язані з воєнними діями. Це і ризик підвищення податкового навантаження на бізнес та населення з метою наповнення державного і місцевих бюджетів, загроза стримуванню руху в напрямі децентралізації, низький рівень інвестування в інноваційні процеси, зниження темпів розвитку підприємництва тощо.

Слід відзначити похідні прояви цієї групи ризиків: зменшення (внаслідок дистанційної форми) якості навчання, зменшення соціальних навичок у шкільній молоді, загроза виїзду дітей за кордон на навчання, неможливість повною мірою впровадити плани розвитку туристичної галузі, розвитку міжмуніципального співробітництва, неможливість вкладати значні кошти в відновлення комунальної інфраструктури.

Зважаючи на невисокий рівень фінансової спроможності громади та потребу залучення додаткових коштів, суттєвий стримуючий ефект для громади матимуть також загрози фінансового та економічного характеру. У період активної фази війни та повоєнному періоду існує ризик перекладання на місцеве самоврядування державних фінансових зобов'язань щодо забезпечення соціальних стандартів, а за умови недостатності власних коштів громади (доходу) для вирішення соціальних проблем (особливо із врахуванням появи (потенційно і збільшення) внутрішньо переміщених осіб) це може мати вкрай негативні наслідки для її розвитку.

З іншого боку, існують фінансові ризики для розвитку суб'єктів господарювання на території Рокитнівської громади. Складна економічна ситуація в державі, ускладнення доступу до дешевих кредитних ресурсів, інфляційні процеси, зростання вартості енергоносіїв, логістики та сировини може привести до погіршення фінансового стану суб'єктів підприємницької діяльності та збільшення перепон для нових підприємств. Усе це матиме негативний наслідок для громади, оскільки це збільшить обсяги безробіття, знизить якість життя мешканців та, як результат, призведе до зменшення обсягів податкових надходжень до місцевого бюджету.

З іншого боку, існують фінансові ризики для розвитку суб'єктів господарювання на території Рокитнівської громади. Складна економічна ситуація в державі, ускладнення доступу до дешевих кредитних ресурсів, інфляційні процеси, зростання вартості енергоносіїв, логістики та сировини може привести до погіршення фінансового стану суб'єктів підприємницької діяльності та збільшення перепон для нових підприємств. Усе це матиме негативний наслідок для громади, оскільки це збільшить обсяги безробіття, знизить якість життя мешканців та, як результат, призведе до зменшення обсягів податкових надходжень до місцевого бюджету.

РОЗДІЛ 3. СЦЕНАРІЇ РОЗВИТКУ ТЕРИТОРІАЛЬНОЇ ГРОМАДИ

Сценарне моделювання, як важливе методологічне підґрунтя вибору траєкторії розвитку, представляє собою певну послідовність подій, які можуть відбутися в майбутньому із значною долею ймовірності і за певних умов.

Зважаючи на те, що для Рокитнівської ТГ недостатньо даних для відстеження попередньої динаміки соціально-економічних процесів, їх трендів, повноцінне формулювання сценарію не є можливим. Для визначення оптимального вектору розвитку громади у майбутньому членами Робочої групи було розглянуто декілька варіантів розвитку подій.

За основу для аналізу були взяті інерційний та альтернативний типи сценаріїв розвитку Рокитнівської громади.

Інерційний сценарій розвитку

Інерційний сценарій розвитку формується за допомогою комплексу припущень, що баланс зовнішніх і внутрішніх факторів впливу на стан громади, як соціально-економічної системи, залишається незмінним, тобто громада рухається по інерції.

Базові припущення інерційного сценарію на національному та регіональному рівнях:

- масштабна російська агресія продовжується з різною інтенсивністю ще декілька років;
- реформи, що стосуються розвитку територій, в Україні не проводяться або проводяться мляво;
- інструменти регіонального розвитку працюють в «ручному» режимі;
- національна валюта - гривня підтримується виключно міжнародними кредитами та, відповідно, інтервенціями Національного банку України;
- темпи росту ВВП країни будуть залишатися на нульовому рівні;
- велика кількість українських біженців перебуває за кордоном;
- ракетні обстріли «тилових» територій унеможливають реалізацію інвестиційних проєктів у відновлення/модернізацію критичної інфраструктури;
- бюджетне фінансування розвитку проводиться несистемно;
- також не розвиваються громади, що поруч, угоди в рамках міжмуніципального співробітництва не укладаються;
- суми державних субвенцій на функціонування соціальної сфери в ТГ зменшуються;
- значна частина населення продовжує працювати «в тіні».

Базові припущення інерційного сценарію на рівні громади:

- через незначну ідентичність громади інвестори вкладають кошти в інші території;
- скорочуються доходи мешканців громади,
- зберігаються ризики блекаутів під час опалювального сезону.
- стан доріг і соціальної інфраструктури перебуває у теперішньому стані, що заважає залученню інвестиції та приросту населення;
- енергосистема працює не повну потужність,
- для підтримки малого і середнього бізнесу не створено ефективних інструментів;
- громада не виступає суб'єктом опосередкованого впливу на демографічні процеси, не впроваджує жодних програм, направлених на інтеграцію та соціальну підтримку ВПО, не прикладає зусиль по будівництву (в тому числі – за рахунок залучених зовнішніх ресурсів) соціального житла тощо;
- продовжуються порушення природоохоронних заходів - зростає засміченість території громади, погіршується санітарний стан,
- просторовий розвиток громади відбувається без належного (актуального) планувального підґрунтя: не усі населені пункти громади забезпечені оновленими генеральними планами та іншою містобудівною документацією, розробка комплексного плану просторового розвитку території громади відкладається.

Результат інерційного сценарію:

- a) Незначне зростання дохідної частини бюджету в частині власних доходів не дозволить покращити матеріальну базу та рівень сервісу в закладах освіти, охорони здоров'я, культури, фізичної культури та спорту,
- b) Старання громади залучити інвесторів на визначенні земельні ділянки для ведення господарської діяльності не є успішними через поганий стан транспортної та комунальної інфраструктури, низької потужності електромереж,
- c) Бізнес на території громади не розвивається або розвивається мляво, логістичний напрямок місцевої економіки не генерує дохід,
- d) Знижується задоволеність мешканців від дій місцевої влади.

Альтернативний сценарій розвитку

Альтернативний (позитивний) сценарій розвитку будується на припущеннях, за яких формуються сприятливі зовнішні (глобальні та національні) та внутрішні (ті, які громада здатна створити самостійно) фактори впливу. Тобто громада активно використовує можливості в умовах швидкого суспільно-економічного відновлення країни.

Базові припущення альтернативного сценарію на національному та регіональному рівні:

- Після Перемоги країна отримує значну фінансову та матеріальну допомогу для відновлення економіки,
- триває процес просування України до Європейського Союзу, впроваджуються реформи;
- Державний Фонд Регіонального Розвитку фінансується в повному обсязі;
- суттєві валютні коливання відсутні, гривня стабільна;
- інвестиційна привабливість країни покращується, зростають кредитні рейтинги, спостерігається притік капіталу;
- темпи росту ВВП перевищують 5 % на рік;
- видатки на оборону стабілізуються;
- завдяки прозорій податковій політиці уряду частка тіньового бізнесу зменшується;
- робота обласної Агенції регіонального розвитку, інших подібних інституцій та організацій сприяють реалізації програм міжмуниципального співробітництва та проєктній грамотності активу громади;
- громада та область активно впроваджують свої Стратегічні плани розвитку, реалізуючи проєкти регіонального розвитку;
- державні інвестиції на формування та розвиток інфраструктури дозволяють суттєво покращити стан доріг державного та регіонального значення;
- доступ до коштів бюджетів вищих рівнів дозволяє громаді провести будівництво, реконструкцію та технічне переоснащення закладів освіти, охорони здоров'я, культури, освітлення населених пунктів, відновити об'єкти історичної спадщини тощо.

Базові припущення альтернативного сценарію на рівні громади:

- Сформовані базові планувальні документи громади: Стратегічний план розвитку, генеральні плани населених пунктів, схема планування території, визначені розвиткові зони;
- Розроблені та оновлені інвестиційні пропозиції громади;
- Громада активно залучає кошти міжнародної технічної допомоги для розвитку території, а також активно включається в міжмуниципальне співробітництво;
- Збільшується кількість робочих місць та зменшується відтік працездатного населення;
- У населених пунктах Рокитнівської громади розвивається сучасна інфраструктура надання якісних освітніх, адміністративних, культурних та спортивних послуг,
- Зростає попит на внутрішній туризм, українську автентіку, крафтові вироби.

Результати альтернативного сценарію:

- a) На території громади інвестори започаткують та розвивають бізнес;
- b) Реалізуються проєкти міжмуніципального співробітництва, створюється туристичний кластер;
- c) Збільшуються статки мешканців громади;
- d) Реалізується поступовий розвиток економіки громади, проводиться ремонт закладів шкільної та дошкільної освіти, їх утеплення та переоснащення, будуються заклади культури і спорту, заклади медицини, відбувається ремонт автомобільних доріг та вулиць населених пунктів, покращується енерго- та водопостачання, ретельно виконується комплекс безпекових заходів.
- e) Підвищено рівень благоустрою у громаді, життя її жителів стає більш комфортним;
- f) Зростає задоволеність громадян від умов проживання в Рокитнівській громаді, більшість переселенців повернулись.

Базуючись на результатах аналітично-описової частини та SWOT-аналізу, рейтингового опитування факторів зовнішнього впливу у короткій дво-трирічній перспективі члени Робочої групи спільним експертним рішенням обрали помірковано оптимістичну версію альтернативного сценарію розвитку Рокитнівської громади.

Головними аспектами цієї версії сценарію є поступовий розвиток економіки громади, ремонт закладів шкільної та дошкільної освіти, закладів культури і спорту, закладів медицини, ремонт та будівництво мережі автомобільних доріг та вулиць, покращення енерго- та водопостачання, надання якісних послуг з благоустрою, сприяння розвитку бізнесу, розвиток різних форм участі мешканців у вирішенні поточних проблем та ретельне виконання комплексу безпекових заходів.

Джерелами виконання поставлених завдань має бути бюджет громади, пошук резервів задля зростання надходжень до місцевого бюджету та активна робота по залученню грантової допомоги, укладення взаємовигідних угод міжмуніципальної співпраці.

РОЗДІЛ 4. СТРАТЕГІЧНЕ БАЧЕННЯ РОЗВИТКУ ТЕРИТОРІАЛЬНОЇ ГРОМАДИ

Виходячи з матеріалів дослідження соціально-економічного стану, SWOT-аналізу території, опитування заінтересованих груп, а також думок експертів, працівників органів місцевого самоврядування, представників бізнесу на засіданні робочої групи з розробки стратегії 26.09.2023р. було сформульовано місію громади і стратегічне бачення розвитку громади.

Стратегічне бачення відображає унікальність громади. Досягнення закріплених у ньому положень дозволить забезпечити конкурентоспроможність громади у довгостроковій перспективі. Стратегічне бачення відображає оптимістичний погляд на розвиток громади в майбутньому і є визначальним для формування цілей і завдань стратегії розвитку громади в середньо- та довгостроковій перспективі.

- **Рокитнівська громада – громада з якісними автомобільними дорогами, з розвинутою інфраструктурою, низьким рівнем безробіття, високим рівнем надання медичних та соціальних послуг, цікавою туристичною інфраструктурою. Громада, яка раціонально використовує свій природно-ресурсний потенціал.**

Місія громади – це основне призначення та сенс її існування, місце в економічній системі регіону, його унікальні особливості (пов'язані з причиною його появи у минулому, сукупність унікальних історичних і сучасних особливостей та конкурентних переваг громади, які у громаді вже є, та які громада хотіла б зберегти, або здобути у свідомому процесі розвитку громади.

Забезпечити розвиток та реалізувати соціально-економічний потенціал території Рокитнівської громади, зберегти та передати наступним поколінням багатства поліської землі та цінне ставлення до життя.

Джерелами виконання поставлених завдань має бути бюджет громади та активна робота по залученню грантової допомоги.

Члени Робочої групи дійшли згоди, що для періодичної оцінки вірності руху громади у досягненні Бачення доцільно обрати два показники (індикатори) – економічний та демографічний.

Показники досягнення Бачення:

- Власні доходи бюджету громади на одного мешканця, грн.
- Приріст населення, осіб (коефіцієнт міграції)

Члени Робочої групи дійшли згоди, що бажаний сценарій розвитку, що має привести громаду до Бачення, складається з низки стратегічних цілей розвитку, які мають базуватись на перевагах, ресурсах і визначальних можливостях громади. Сценарій розвитку громади має одночасно впроваджуватись у трьох сферах: економічній, інфраструктурній та соціальній.

РОЗДІЛ 5. СТРАТЕГІЧНІ, ОПЕРАТИВНІ ЦІЛІ ТА ЗАВДАННЯ РОЗВИТКУ

ДЕРЕВО ЦІЛЕЙ Стратегії розвитку Рокитнівської територіальної громади

Стратегічне бачення розвитку Рокитнівської селищної територіальної громади буде досягатись завдяки реалізації двох стратегічних цілей:

Стратегічна ціль 1. Сталий економічний розвиток.

Стратегічна ціль 2. Інтеграція сільських територій.

Рокитнівська громада – громада з якісними автомобільними дорогами, розвинутою інфраструктурою, низьким рівнем безробіття, високим рівнем надання медичних та соціальних послуг, цікавою туристичною інфраструктурою. Громада яка раціонально використовує свій природно-ресурсний потенціал.



Рисунок 5.1. Дерево цілей Стратегії розвитку Рокитнівської територіальної громади.

Стратегічні цілі дають відповідь на запитання, що необхідно зробити, щоб досягти бачення розвитку громади. Розроблення і досягнення цілей формує основу для управління громадою та дозволяє пов'язати Стратегію з бюджетним плануванням. Кожна стратегічна ціль включає оперативні цілі. Оперативні цілі, в свою чергу, деталізовані у завданнях.

Завдання дають відповіді на питання, яким шляхом, яким чином громада досягатиме цілей свого розвитку. Завдання деталізовані у проектах, які структуровані у Плані заходів з реалізації Стратегії на 2024-2027 роки.

Таблиця 5.1. Структура стратегічних, оперативних цілей та завдань розвитку

Сталий економічний розвиток	
1.1. Підтримка малого та середнього бізнесу.	1.1.1. Розвиток ЦНАП
	1.1.2. Розробка генеральних планів населених пунктів
	1.1.3. Сприяння розвитку підприємництва
1.2. Залучення інвестицій у громаду	1.2.1. Провести інвентаризацію інвестиційних ресурсів громади
	1.2.2. Забезпечити якісну промоцію інвестиційного потенціалу громади
1.3. Розвиток комунальних підприємств	1.3.1. Покращити якість води, що подається до мешканців громади
	1.3.2. Збільшити кількість водокористувачів
	1.3.3. Покращити благоустрій територій населених пунктів у громаді
	1.3.4. Розвиток нових послуг
2. Інтеграція сільських територій	
2.1. Розвиток дорожньої інфраструктури.	2.1.1. Капітальний ремонт та реконструкція доріг Рокитнівської селищної територіальної громади
	2.1.2. Будівництво та реконструкція мереж вуличного освітлення
2.2. Підвищення якості надання освітніх, медичних, культурних послуг	2.2.1. Забезпечити належний рівень охорони здоров'я місцевого населення та рівний доступ до медичних послуг
	2.2.2. Забезпечити якість освітніх послуг
	2.2.3. Забезпечити максимальне та рівне залучення населення до якісної культурної активності по всій території громади
2.3. Безпека у громаді.	2.3.1. Налагодити роботу системи укриттів
	2.3.2. Вдосконалення роботи добровільних пожежних дружин
	2.3.3. Створення безпечних умов на вулицях

СТРАТЕГІЧНА ЦІЛЬ 1. Сталий економічний розвиток

Метою стратегічної цілі 1. Сталий економічний розвиток є покращення економічного клімату та поживлення економічної діяльності в громаді шляхом ефективного використання наявного потенціалу та конкурентних переваг громади, просування інвестиційних переваг території шляхом підтримки сільського розвитку, розвитку підприємницьких навичок, переробки аграрної продукції та екологічно чистого підприємництва, розвитку підприємницьких навичок мешканців, підтримки малого і середнього бізнесу, використання нерозкритого досі туристичного потенціалу громади.

Ця ціль обумовлена спеціалізацією громади, відсутністю інших виробництв, малою пропозицією вакансій на ринку праці, сформованими трудовими звичками переважної кількості населення, відсутністю підприємств переробки. До того ж громада має сформовані інвестиційні пропозиції для залучення іноземних або українських інвесторів: вільні ділянки та основні фонди. Використовуючи вигідне географічне положення, громада планує залучити, крім підприємств переробки, ще й підприємства транспортної або логістичної галузей. Маючи

туристичний потенціал, об'єкти природно-заповідного фонду, громада планує сформувати нову потужну рекреаційно-туристичну галузь. Ці зусилля разом мають на меті сформувати нову пропозицію на ринку праці або підвищити рівень самозайнятості в громаді.

Стратегічна ціль «Сталий економічний розвиток» досягається через реалізацію таких оперативних цілей: 1.1. Підтримка малого і середнього бізнесу, 1.2. Залучення інвестицій у громаду, 1.3. Розвиток комунальних підприємств.

Оперативна ціль 1.1. Підтримка малого і середнього бізнесу

Метою виконання оперативної цілі 1.1. є розвиток місцевої економіки, зменшення безробіття, залучення мешканців до започаткування власної справи, виробництва товарів з доданою вартістю, підвищення долі бюджетних доходів від місцевого малого та середнього бізнесу, сприяння усім суб'єктам підприємницької діяльності у відкритті бізнесу на території громади. Ця ціль обумовлена особливістю громади, відсутністю інших виробництв, малою пропозицією вакансій на ринку праці, сформованими трудовими звичками переважної кількості населення, відсутністю підприємств переробки.

У пріоритеті розвиток навичок проєктної роботи, посилення спроможності громади отримувати грантове та пільгове фінансування, певне відновлення професійно-технічного навчання на території громади на умовах міжмуніципального співробітництва.

Наявні проблеми та виклики:

- Високий рівень безробіття,
- Низька продуктивність ґрунтів для інтенсивного ведення сільськогосподарського виробництва,
- Частка надходжень до бюджету територіальної громади від малого та самозайнятого бізнесу невелика.
- При певних успіхах громада не в повній мірі користується можливістю залучення зовнішнього, у тому числі, грантового фінансування.
- Зусилля виконавчих органів влади задля стимулювання ведення бізнесу на території громади є недостатніми.

Таблиця 5.2. Потенційні сфери реалізації оперативної цілі 1.1. Підтримка малого і середнього бізнесу

Завдання	Потенційні сфери реалізації проєктів
1.1.1. Розвиток ЦНАП	- розширення асортименту послуг, які надає ЦНАП - модернізація обладнання ЦНАП
1.1.2. Розробка генеральних планів населених пунктів	- актуалізація генеральних планів населених пунктів - розроблення комплексного плану просторового розвитку Рокитнівської селищної територіальної громади
1.1.3. Сприяння розвитку підприємництва	- створення Центру підтримки бізнесу

Очікувані результати:

- В рамках міжмуніципальної співпраці, на матеріально-технічній базі Рокитнівський професійного ліцею, враховуючи транспортну та цифрову доступність Рокитнівської ТГ розгорнуто навчальний коворкінг з підприємництва,
- Розроблено комплексний план просторового розвитку Рокитнівської селищної територіальної громади,
- Розроблено, впроваджено концепцію та започатковано роботу Центру підтримки

бізнесу.

Індикатори виконання оперативної цілі:

- Кількість безробітних,
- Кількість та сума залучених грантів,
- Кількість реципієнтів програм підтримки місцевого бізнесу,
- Кількість зареєстрованих ФОПів на території громади за рік,
- Кількість осіб, що прийняли участь у освітніх, ознайомчих заходах,
- Кількість студентів вищих та середніх спеціальних навчальних закладів, які пройшли переддипломну або виробничу практику на території громади,
- Сума надходжень до бюджету громади від малого та середнього бізнесу, за рік,

Оперативна ціль 1.2. Залучення інвестицій у громаду

Метою виконання оперативної цілі 1.2. є залучення інвестицій за рахунок проведеної ретельної інвентаризації наявних ресурсів громади, проведення ефективної промоції, маркетингової діяльності, переклад інвестиційного паспорту та відповідних розділів сайту громади на англійську та польську мови та виготовлення належних інформаційних матеріалів. До того ж громада має оновити сформовані інвестиційні пропозиції для залучення іноземних або українських інвесторів: вільні ділянки та основні фонди. Використовуючи вигідне географічне положення, громада планує залучити, крім підприємств переробки, ще й підприємства транспортної або логістичної галузей.

Наявні проблеми та виклики:

- Рівень промоції інвестиційних об'єктів не є достатнім, громаду «обходять» інвестори,
- У повоєнний час конкуренція за ресурси буде зростати,
- На території громади майже відсутні підприємства переробки аграрної продукції,
- Невисокий рівень розвитку каналів комунікації органів місцевого самоврядування з бізнесом у громаді, потенційними партнерами та інвесторами.

Таблиця 5.3. Потенційні сфери реалізації оперативної цілі 1.2. Залучення інвестицій у громаду.

Завдання	Потенційні сфери реалізації проєктів
1.2.1. Провести інвентаризацію інвестиційних ресурсів громади	Встановлення права власності на вільні інвестиційні ресурси, у тому числі на безхазяйне майно.
	Актуалізація бази вільних інвестиційних ресурсів громади
1.2.2. Забезпечити якісну промоцію інвестиційного потенціалу громади	Оновлення та просування інвестиційного паспорту та бізнес-пропозицій громади
	Розробка та оприлюднення промоційних інформаційних матеріалів
	Розробка актуальних інвестиційних пропозицій на основі сприятливих факторів та наявних інвестиційних ресурсів громади

Очікувані результати:

- Розроблено Комплексний план просторового розвитку території громади,
- Проведена інвентаризація та оновлено інвестиційні пропозиції громади,
- Розроблена та впроваджена маркетингова та комунікаційна стратегія громади,
- Перекладено на інші мови інвестиційний паспорт та база інвестиційних пропозицій громади,
- Завдяки поширенню інвестиційного паспорту пізнаваність Рокитнівської громади та обізнаність про її інвестиційні переваги зростає;

- Розроблені та виготовлені промоційні інформаційні матеріали.

Індикатори виконання оперативної цілі:

- Наявність карти інвестиційних майданчиків громади;
- Відсоток наданого в оренду комунального майна від загальної чисельності згідно електронної бази комунального майна;
- Кількість інформаційно-промоційних матеріалів про громаду;
- Кількість акцептованих інвестиційних пропозицій;
- Сума та кількість залучених інвестицій;
- Комплексний план просторового розвитку території громади розроблено.

Оперативна ціль 1.3. Розвиток комунальних підприємств

Метою виконання оперативної цілі 1.3. є підвищення віддачі комунальних підприємств та комунального майна, досягнення беззбитковості у роботі комунальних підприємств громади за рахунок розширення платних послуг, оновлення транспортного парку, ефективного використання та відновлення продуктивності комунальних садів, створення туристичних об'єктів на базі комунальної власності тощо.

Наявні проблеми та виклики:

- Низька якість води, яка подається мешканцям громади;
- Зношені водопровідні мережі у населених пунктах громади;
- Неналежне забезпечення транспортними засобами та механізмами комунальних підприємств громади;
- Низька якість дорожнього покриття вулиць населених пунктів та доріг комунальної власності.

Таблиця 5.4. Потенційні сфери реалізації оперативної цілі 1.3. Розвиток комунального господарства

Завдання	Потенційні сфери реалізації проєктів
1.3.1. Покращити якість води, що подається до мешканців громади	Будівництво та реконструкція очисних споруд в селищі Рокитне
	Реконструкція очисних споруд в селищі Томашгород
	Реконструкція станції знезалізнення в селищі Рокитне
	Будівництво станції знезалізнення в селищі Томашгород
1.3.2. Збільшити кількість водокористувачів	Будівництво та реконструкція мережі водопостачання в селищі Рокитне
	Будівництво та реконструкція мереж водопостачання в селищі Томашгород
	Будівництво та реконструкція мережі стічних вод в селищі Рокитне
	Будівництво, реконструкція мережі стічних вод в селищі Томашгород
1.3.3. Покращити благоустрій територій населених пунктів у громаді	Організувати роздільний збір сміття
	Створити рекреаційну зону (парк відпочинку) в смт Рокитне
1.3.4. Розвиток нових послуг	Створення туристично-інформаційного центру «TRAVEL»

	Розробка нових туристичних маршрутів (екологічних стежок)
--	---

Очікувані результати:

- Проведено реконструкцію очисних споруд у Рокитному та Томашгороді;
- Збудовано станції знезалізнення у Рокитному та Томашгороді;
- Збудовано нові водопровідні та стічні мережі;
- Організовано роздільний збір сміття;
- Проведено капітальний ремонт комунальних доріг у громаді;
- Придбано екскаватор-навантажувач, інша автотранспортна техніка та механізми.
- Підвищена фінансова окупність роботи комунальних підприємств,

Індикатори виконання оперативної цілі:

- Протяжність водопровідних та стічних мереж;
- Потужність оновлених очисних споруд;
- Довжина відремонтованих доріг комунальної власності;
- Кількість створених туристичних маршрутів (екологічних стежок).

СТРАТЕГІЧНА ЦІЛЬ 2. Інтеграція сільських територій

Метою стратегічної цілі є підтримка та розвиток соціальної сфери, покращення умов надання освітніх, соціальних, культурних, медичних та оздоровчих послуг, збереження та розвиток локальної ідентичності, надання освітніх послуг молоді на сучасному рівні. Запорукою сталого розвитку громади є консолідація громади, особливо у важкі часи, та залучення більшої кількості мешканців до процесів управління громадою.

Стратегічна ціль досягається через реалізацію таких оперативних цілей: 2.1. Розвиток дорожньої інфраструктури, 2.2. Підвищення якості надання освітніх, медичних, культурних послуг, 2.3. Безпека у громаді.

Оперативна ціль 2.1. Розвиток дорожньої інфраструктури*Наявні проблеми та виклики:*

- Стан доріг не є задовільним, загальні витрати громади на поточний ремонт є значними.
- Потребують ремонту вулиці населених пунктів громади.
- Відсутнє вуличне освітлення у деяких населених пунктах громади.

Таблиця 5.5. Потенційні сфери реалізації оперативної цілі 2.1. Розвиток дорожньої інфраструктури.

Завдання	Потенційні сфери реалізації проєктів
2.1.1. Покращити дорожню інфраструктуру.	Капітальний ремонт та реконструкція доріг Рокитнівської селищної територіальної громади
	Капітальний ремонт та реконструкція вулиць населених пунктів громади
2.1.2. Покращити вуличну інфраструктуру населених пунктів громади.	Будівництво та реконструкція мереж вуличного освітлення

Очікувані результати:

- Проведено капітальний ремонт вулиць та комунальних доріг громади.
- Проведено вуличне освітлення у смт. Рокитне.

Індикатори виконання оперативної цілі:

- Показники якості доріг, вулиць та тротуарів в громаді.
- Довжина відремонтованих доріг у громаді.
- Довжина проведеного вуличного освітлення.

Оперативна ціль 2.2. Підвищення якості надання освітніх, медичних, культурних послуг має на меті підвищити рівень надання соціальних послуг населенню громади.

Наявні проблеми та виклики:

- Брак лікарів та медичних працівників у віддалених населених пунктах громади.
- Не достатня спроможність та ФАПів у населених пунктах громади.
- Заклади середньої шкільної та дошкільної освіти громади потребують капітального ремонту будівель.
- Потрібно будувати школу у смт.Рокитне.
- Заклади культури потребують капітального ремонту приміщень.
- Книжковий бібліотечний фонд потребує оновлення та розвитку, особливо для потреб сільських філій публічної бібліотеки,
- Заклади культури не відповідають сучасними вимогам архітектурної доступності та мобільності.

Таблиця 5.6. Потенційні сфери реалізації оперативної цілі 2.2. Підвищення якості надання освітніх, медичних, культурних послуг.

Завдання	Потенційні сфери реалізації проєктів
2.2.1. Забезпечити належний рівень охорони здоров'я місцевого населення та рівний доступ до медичних послуг	Ремонт ФАП у громаді
	Придбання обладнання для потреб ЦПМСД
	Розвиток паліативної допомоги
2.2.2. Забезпечити якість освітніх послуг	Капітальний ремонт та будівництво освітніх закладів
	Реконструкція тепломереж навчальних закладів
	Створення освітніх інноваційних продуктів у школах
	Модернізація «Рокитнівського інклюзивно-ресурсного центру»
2.2.3. Забезпечити максимальне та рівне залучення населення до якісної культурної активності по всій території громади	Капітальний ремонт приміщень закладів культури
	Комп'ютеризація бібліотек у громаді
	Придбання мобільної сцени
	Створення молодіжного центру

Очікувані результати:

- Забезпечено оперативність та доступність населення громади до первинних медичних послуг;
- Охоплено більшу кількість населення оперативною, фаховою медичною допомогою;
- Створено безпечні, якісні умови для медичного обслуговування населення;
- Проведено капітальний ремонт закладів освіти;
- Заклади освіти відповідають сучасним нормам, вимогам НАССР та програми НУШ;
- Поповнено бібліотечний фонд;
- Створено нові культурні простори;

Індикатори виконання оперативної цілі:

- Створено безпечні, якісні умови для медичного обслуговування, профілактичного обстеження мешканців громади;
- Площа просторів в освітніх закладах, що приведені до вимог НУШ;
- Кількість створених профільних кабінетів;
- Створено простір для занять спортом;
- Кількість придбаних одиниць книжкової продукції,
- Кількість приміщень закладів культури, які відповідають вимогам архітектурної та мобільної доступності,
- Кількість відвідувачів закладів культури та культурних, краєзнавчих заходів.

Оперативна ціль 2.3. Безпека у громаді

Метою виконання оперативної цілі 2.2. є формування безпечного середовища у громаді.

Наявні проблеми та виклики:

- Для громади актуальною є проблема функціонування укриттів, захисних споруд
- Висока лісистість території громади, наявність дерев'яних будинків створює підвищену пожежну небезпеку території громади.
- Питання громадської безпеки є проблемним для населених пунктів громади.

Таблиця 5.7. Потенційні сфери реалізації оперативної цілі 2.2. Безпека у громаді.

Завдання	Потенційні сфери реалізації проєктів
2.3.1. Налагодити роботу системи укриттів	Створення Центрів безпеки з метою захисту населення від надзвичайних ситуацій
	Облаштування укриттів у навчальних закладах громади
2.3.2. Вдосконалення роботи добровільних пожежних дружин	Покращення матеріальної бази добровільних дружин
	Проведення профілактичних бесід у школах громади
2.3.3. Створення безпечних умов на вулицях	Облаштування відеокамер у населених пунктах громади
	Участь у проєкті Поліцейський офіцер громади

Очікувані результати:

- Організовано роботу укриттів у населених пунктах громади;
- Покращено роботу добровільних пожежних дружин;
- Зменшено кількість правопорушень у громаді.

Індикатори виконання оперативної цілі:

- Кількість місць в укриттях.
- Закуплене обладнання для ДПД.
- Кількість встановлених відеокамер.

Розділ 6. УЗГОДЖЕНІСТЬ СТРАТЕГІЇ З ДЕРЖАВНИМИ ТА РЕГІОНАЛЬНИМИ СТРАТЕГІЧНИМИ ДОКУМЕНТАМИ

Система стратегічного планування в Україні базується на координації процесів стратегічного планування на центральному, регіональному та місцевому рівнях.

Державна стратегія регіонального розвитку на 2021-2027 роки є основним планувальним документом для реалізації секторальних стратегій розвитку, координації державної політики у різних сферах, досягнення ефективності використання державних ресурсів у територіальних громадах та регіонах в інтересах людини, єдності держави, сталого розвитку історичних населених місць та збереження традиційного характеру історичного середовища, збереження навколишнього природного середовища та сталого використання природних ресурсів для нинішнього та майбутніх поколінь українців.

Дана Стратегія розроблена відповідно до Цілей сталого розвитку України до 2030 року, затверджених Указом Президента України від 30.09.2019 № 722. При розробці Стратегії розвитку Рокитнівської селищної територіальної громади до 2027 року враховані ключові аспекти Державної стратегії регіонального розвитку на 2021-2027 роки.

Стратегічні напрямки розвитку Рокитнівської громади також сформовані відповідно до стратегічних цілей Стратегії розвитку Рівненської області на період 2021-2027 років.

Реалізація Стратегії розвитку Рокитнівської селищної територіальної громади до 2027 року сприятиме виконанню Державної стратегії регіонального розвитку на 2021-2027 роки та Стратегії розвитку Рівненської області на період 2021-2027 років.

Стратегічна мета державної регіональної політики до 2027 року досягається на основі трьох стратегічних цілей:

- I. Формування згуртованої держави в соціальному, гуманітарному, економічному, екологічному, безпековому та просторовому вимірах.
- II. Підвищення рівня конкурентоспроможності регіонів.
- III. Розбудова ефективного багаторівневого врядування.

Аналіз відповідності стратегічних та оперативних цілей Стратегії розвитку Рокитнівської селищної територіальної громади до 2027 року Державній стратегії регіонального розвитку на 2021-2027 роки проведено у таблиці 6.1.

Аналіз відповідності стратегічних та оперативних цілей Стратегії розвитку Рокитнівської селищної територіальної громади до 2027 року Стратегії розвитку Рівненської області на період 2021-2027 року проведено у таблиці 6.2.

Таблиця 6.1. Аналіз відповідності стратегічних та оперативних цілей Стратегії розвитку Рокитнівської селищної територіальної громади до 2027 року Державній стратегії регіонального розвитку на 2021-2027 роки

Стратегічні та оперативні цілі ДСРР на 2021-2027 роки	Стратегічні та оперативні цілі Стратегії розвитку Рокитнівської селищної територіальної громади до 2027 року							
	1. СТАЛІЙ ЕКОНОМІЧНИЙ РОЗВИТОК	1.1. Підтримка малого і середнього бізнесу	1.2. Залучення інвестицій у громаду	1.3. Розвиток комунальних підприємств	2. ІНТЕГРАЦІЯ СІЛЬСЬКИХ ТЕРИТОРІЙ	2.1. Розвиток дорожньої інфраструктури	2.2. Підвищення якості надання освітніх, медичних, культурних послуг	2.3. Безпека у громаді
1.Формування згуртованої держави в соціальному, гуманітарному, економічному, екологічному, безпековому та просторовому вимірах								
Оперативна ціль 1 “Стимулювання центрів економічного розвитку (агломерації, міста)”		*						
Оперативна ціль 2 “Збереження навколишнього природного середовища та стале використання природних ресурсів, посилення можливостей розвитку територій,			*					

які потребують державної підтримки (макро- та мікрорівень)”								
Оперативна ціль 3 “Створення умов для реінтеграції тимчасово окупованої території Автономної Республіки Крим та м. Севастополя, тимчасово окупованих територій у Донецькій та Луганській областях в український простір”		*						
Оперативна ціль 4 “Розвиток інфраструктури та цифрова трансформація регіонів”				*				
Оперативна ціль 5 “Формування єдиного освітнього, інформаційного, культурного простору в межах всієї території України”						**		
Оперативна ціль 6 “Ефективне використання економічного потенціалу культурної спадщини для сталого розвитку громад”				*				
2. Підвищення рівня конкурентоспроможності регіонів								
Оперативна ціль 1 “Розвиток людського капіталу”						*	*	
Оперативна ціль 2 “Сприяння розвитку підприємництва, підтримка інтернаціоналізації бізнесу у секторі малого та середнього підприємництва”		**						
Оперативна ціль 3 “Підвищення інвестиційної привабливості територій, підтримка залучення інвестицій”			**					
Оперативна ціль 4 “Сприяння впровадженню інновацій та зростанню технологічного рівня регіональної економіки, підтримка інноваційних підприємств та стартапів”								
Оперативна ціль 5 “Сталий розвиток промисловості”								
3. Розбудова ефективного багаторівневого врядування								
Оперативна ціль 1 “Формування ефективного місцевого самоврядування та органів державної влади на новій територіальній основі”								

Оперативна ціль 2 “Формування горизонтальної та вертикальної координації державних секторальних політик та державної регіональної політики”								
Оперативна ціль 3 “Побудова системи ефективного публічного інвестування на всіх рівнях врядування”								
Оперативна ціль 4 “Розбудова потенціалу суб’єктів державної регіональної політики”								*
Оперативна ціль 5 “Забезпечення рівних прав та можливостей жінок і чоловіків, запобігання та протидія домашньому насильству та дискримінації”								
Оперативна ціль 6 “Розбудова системи інформаційно-аналітичного забезпечення та розвиток управлінських навичок для прийняття рішень, що базуються на об’єктивних даних та просторовому плануванні”			*					

У клітинках: ступінь зв’язку окремих цілей відмічено як «**» (сильний зв’язок) та «*» (опосередкований зв’язок).

Висновок: Стратегічні цілі, визначені Стратегією розвитку Рокитнівської селищної ради сформовано відповідно до стратегічних та оперативних цілей Державної Стратегії регіонального розвитку.

Операційна ціль 2.1. Забезпечення розвитку інфраструктури територій				*		*	*	*
Операційна ціль 2.2. Стимулювання економічної активності в громадах				*				
Стратегічна ціль 3. Розвиток людського капіталу								
Операційна ціль 3.1. Підвищення обізнаності та соціальної активності жителів								*
Операційна ціль 3.2. Забезпечення рівних можливостей для самореалізації та належних умов для проживання населення							*	*

У клітинках: ступінь зв'язку окремих цілей відмічено як «**» (сильний зв'язок) та «*» (опосередкований зв'язок).

Висновок: Стратегічні цілі, визначені Стратегією розвитку Рокитнівської селищної ради сформовано відповідно до стратегічних та оперативних цілей Стратегії регіонального розвитку Рівненської області.

Розділ 7. ПРОВЕДЕННЯ МОНІТОРИНГУ, ОЦІНЮВАННЯ РЕАЛІЗАЦІЇ СТРАТЕГІЇ ТА УПРАВЛІННЯ РИЗИКАМИ

Процеси впровадження та оцінювання є складовими єдиного стратегічного планувального циклу. Впровадження Стратегії включає розроблення та затвердження Плану заходів, формування бюджету з урахуванням цілей, визначених у Стратегії, реалізацію місцевих програм розвитку, проєктів та заходів, моніторинг досягнення цілей та їх коригування у разі необхідності. Оцінювання – визначення результатів впливу реалізації Стратегії на розвиток територіальної громади, досягнення запланованих результатів та врахування їх у наступному планувальному циклі.

Система впровадження Стратегії

Реалізація стратегічних, оперативних цілей та завдань Стратегії передбачає виконання одночасно багатьох завдань різними структурами виконавчого комітету ради, бізнесом, громадським активом та мешканцями, що ставить перед керівництвом громади питання раціонального управління цим доволі складним процесом.

Система впровадження Стратегії має два рівні: політичний та технічний. Політичний рівень забезпечує особисто голова громади та депутатський корпус. Ключова роль при цьому відводиться голові селищної ради. Його завданням є стимулювання та координація виконання завдань, які реалізують різні суб'єкти, а також мобілізація та інтеграція ресурсів, що знаходяться у їх розпорядженні з метою досягнення стратегічних цілей та реалізації завдань, які дозволять досягнути спільно визначеного бачення розвитку громади. Крім того, однією із стратегічних ролей голови є представництво інтересів громади з метою досягнення цілей та виконання завдань Стратегії. Крім того, на цьому рівні заслуховуються та затверджуються звіти голови щодо реалізації Стратегії, пропозиції щодо внесення змін (актуалізації) Стратегії. Технічний рівень впровадження виконують відповідальні за досягнення завдань Стратегії структурні підрозділи виконавчого комітету та комунальні установи селищної ради.

З метою покращення ефективності їх роботи та координації дій щодо впровадження Стратегії розпорядженням голови утворюється Робоча група з управління впровадженням Стратегії, проведення моніторингу її реалізації як постійно діючий консультативно-дорадчий орган (далі – Робоча група). Робочу групу очолює селищний голова. До її складу входять особи, які представляють найважливіших учасників процесу планування й реалізації Стратегії: керівники структурних підрозділів виконавчого комітету ради та комунальних підприємств, відповідальні за виконання завдань Стратегії, інші представники селищної ради, представники бізнесу, установ, організацій, громадських організацій, активні мешканці, в тому числі які брали участь у її розробці.

Робоча група збирається не рідше одного разу на півріччя та виконує наступні функції:

- координує дії підрозділів, комунальних установ селищної ради, старост громади, органів державної влади, підприємств та установ в процесі впровадження Стратегії, реалізації проєктів місцевого розвитку, заходів місцевих та регіональних програм;
- здійснює підготовку щорічних звітів про результати проведення моніторингу реалізації Стратегії;
- здійснює підготовку піврічних звітів про результати проведення моніторингу Плану заходів з реалізації Стратегії;
- готує пропозиції щодо внесення змін (актуалізації) Стратегії.

За організацію роботи Робочої групи, узагальнення та формування звітів про результати проведення моніторингу реалізації Стратегії, про результати проведення моніторингу Плану заходів з реалізації Стратегії, а також формування пропозицій щодо внесення змін (актуалізації) Стратегії відповідає Відділ економічного розвитку та регуляторної політики Рокитнівської селищної ради.

Процес впровадження Стратегії здійснюється на основі Плану заходів з її реалізації, що розробляється для забезпечення виконання завдань, визначених Стратегією. План заходів з реалізації Стратегії складається з технічних завдань на проєкти місцевого розвитку, які будуть впроваджуватися впродовж 2024-2027 років. Фінансове забезпечення реалізації Стратегії та Плану заходів здійснюється за рахунок:

СТРАТЕГІЯ РОЗВИТКУ РОКИТНІВСЬКОЇ ТЕРИТОРІАЛЬНОЇ ГРОМАДИ ДО 2027 р.

- коштів бюджету територіальної громади;
- коштів державного бюджету, в тому числі міжбюджетних трансфертів з державного бюджету місцевим бюджетам;
- коштів обласного (районного) бюджету;
- коштів, які надходять до бюджетів в рамках програм допомоги і грантів Європейського Союзу, урядів іноземних держав, міжнародних організацій, донорських установ;
- інших джерел, не заборонених законодавством.

Моніторинг впровадження Стратегії.

Результати моніторингу є основою для висновків про необхідність внесення змін (актуалізації) Стратегії та стимулювання її реалізації.

Моніторинг впровадження Стратегії здійснюється щорічно на основі аналізу кількісних та якісних індикаторів, що демонструють рівень виконання стратегічних, оперативних цілей та завдань, зокрема шляхом порівняння базових (на початок реалізації Стратегії), прогнозованих проміжних (станом на конкретний період) і фактичних значень показників.

Звіт про результати проведення моніторингу реалізації Стратегії готує Робоча група, узагальнення та формування його тексту здійснює Відділ економіки, інвестицій, інфраструктури, житлово-комунального господарства, комунальної власності, містобудування та архітектури Рокитнівської селищної ради.

Голова Робочої групи (селищний голова) в термін не пізніше одного місяця після закінчення звітного періоду представляє його на розгляд сесії відповідної ради. Крім того, звіт оприлюднюється на офіційному вебсайті селищної ради. Звіт про результати проведення моніторингу реалізації Стратегії включає узагальнену таблицю у формі згідно додатку 12 до Методичних рекомендацій щодо порядку розроблення, затвердження, реалізації, проведення моніторингу та оцінювання реалізації стратегій розвитку територіальних громад, затверджених наказом Міністерства розвитку громад та територій України від 21.12.2022 № 26534, та висновки у вигляді аналітичної довідки.

Моніторинг виконання Плану заходів з реалізації Стратегії

Моніторинг виконання Плану заходів з реалізації Стратегії здійснюється двічі на рік на основі відстеження виконання визначених індикаторів результативності впровадження кожного проєкту місцевого розвитку.

Звіт про результати проведення моніторингу Плану заходів з реалізації Стратегії включає узагальнену таблицю у формі згідно додатку 13 до Методичних рекомендацій щодо порядку розроблення, затвердження, реалізації, проведення моніторингу та оцінювання реалізації стратегій розвитку територіальних громад, затверджених наказом Міністерства розвитку громад та територій України від 21.12.2022 № 265, та висновки у вигляді аналітичної довідки. Звіти про результати проведення моніторингу Плану заходів з реалізації Стратегії за перше півріччя та за рік готує Робоча група, узагальнення та формування їх тексту здійснює Відділ економіки, інвестицій, інфраструктури, житлово-комунального господарства, комунальної власності, містобудування та архітектури Рокитнівської селищної ради.

Голова Робочої групи (селищний голова) в термін не пізніше одного місяця після закінчення звітного періоду представляє їх на розгляд сесії відповідної ради. Крім того, звіти оприлюднюються на офіційному вебсайті селищної ради. Оцінювання результатів реалізації Стратегії та Плану заходів проводиться після завершення строку їх реалізації на основі даних звітів проведеного моніторингу та є необхідним етапом для отримання інформації стосовно досягнення очікуваних результатів, їх впливу на стан соціально- економічного розвитку територіальної громади та інформації щодо сталості змін з метою прийняття в подальшому необхідних управлінських рішень та необхідних коригувань.

На основі здійснення оцінювання складається заключний звіт, який містить:

- результати порівняння базових (на початок реалізації Стратегії), прогнозованих цільових (станом на останній період) і фактичних значень показників;
- досягнення запланованих цілей;
- задоволення потреб різних груп заінтересованих осіб;
- наявних незапланованих змін та впливів;
- діяльності, що призвела до змін (зокрема незапланованих);

СТРАТЕГІЯ РОЗВИТКУ РОКИТНІВСЬКОЇ ТЕРИТОРІАЛЬНОЇ ГРОМАДИ ДО 2027 р.

- ефективності механізмів реалізації Стратегії або ресурсних витрат;
- стійкості результатів Стратегії тощо. Оцінювання може бути внутрішнім (проводиться виконавцями Стратегії) та зовнішнім (проводиться залученими експертами).

Звіти про оцінювання результатів реалізації Стратегії та Плану заходів готує Робоча група, узагальнення та формування їх тексту здійснює Відділ економічного розвитку та регуляторної політики Рокитнівської селищної ради. Голова Робочої групи (селищний голова) в термін не пізніше трьох місяців після закінчення періоду реалізації Стратегії та Плану заходів представляє їх на розгляд сесії селищної ради. Крім того, заключні звіти про оцінювання результатів реалізації Стратегії та Плану заходів оприлюднюються на офіційному вебсайті громади та/або у місцевих засобах масової інформації.

Таблиця 7.1. Система показників для моніторингу стану реалізації Стратегії розвитку Рокитнівської територіальної громади на період до 2027 року

Стратегічна/ оперативна ціль	Показник	Одини ця вимір ю- вання	Базове значен ня 2023	Проміжн е значення 2024	Проміжн е значенн я 2025	Проміжн е значення 2026	Цільов е значен ня 2027	Джерело даних
Стратегічна ціль 1. Сталий економічний розвиток								
1.1. Підтримка малого і середнього бізнесу	Кількість суб'єктів МСП	Одиниць	144	144	150	160	170	Дані ОМС (відділ економічного розвитку та регуляторної політики)
	Рівень підприємницької активності мешканців	ФОПів на 10 тис. жителів	244,6	244,6	245	245	245,2	Дані ОМС (відділ економічного розвитку та регуляторної політики)
	Кількість проведених заходів і тренінгів із започаткування та ведення власної справи	Одиниць	0	1	1	2	2	Дані ОМС (відділ економічного розвитку та регуляторної політики)
1.2. Залучення інвестицій у громаду	Наявність оновленого інвестиційного паспорта громади	+/-	-	-	+	+	+	Дані ОМС (відділ економічного розвитку та регуляторної політики)
	Кількість суб'єктів господарювання, які здійснюють підприємницьку діяльність у громаді	СПД	335	335	345	350	355	Дані ОМС (відділ економічного розвитку та регуляторної політики)
	Обсяг податкових надходжень до місцевого бюджету	Грн/особу	3 670	3670	3830	4020	4270	https://openbudget.gov.ua/local-budget/13562000/in-fo/indicators

1.3. Розвиток комунальних підприємств	Кількість комунальних закладів з оновленою матеріально-технічною базою	Одиниць	1	1	2	2	2	Відділ житлово-комунального господарства, транспорту, благоустрою та комунальної власності
	Довжина водопровідних мереж	км	28,6	28,6	28,6	29,9	29,9	Відділ житлово-комунального господарства, транспорту, благоустрою та комунальної власності
	Кількість облаштованих місць для відпочинку туристів	Одиниць	0	0	1	1	1	Дані ОМС (Відділ культури і туризму)
2.1. Розвиток дорожньої інфраструктури	Довжина реконструйованих доріг	км	1,7	1,7	1,7	2,5	2,5	Дані ОМС (відділ економічного розвитку та регуляторної політики)
	Довжина відремонтованих вулиць	км	2,2	2,2	2,5	2,7	2,7	Дані ОМС (відділ економічного розвитку та регуляторної політики)
	Довжина встановленого вуличного освітлення	км	1,7	1,7	2,1	2,5	3,0	Дані ОМС (відділ економічного розвитку та регуляторної політики)
2.2. Підвищення якості надання освітніх, медичних, культурних	Кількість відремонтованих ФАП у громаді	Одиниць	1	1	1	2	2	Дані ОМС (відділ економічного розвитку та регуляторної політики)
	Площа просторів в освітніх закладах, що приведені до	М ²	280	280	280	320	320	Відділ освіти, молоді та спорту

послуг	вимог НУШ							
	Кількість створених профільних кабінетів	Одиниць	1	1	1	2	2	Відділ освіти, молоді та спорту
	Кількість придбаної книжкової продукції	Одиниць	1250	1250	1800	1800	1800	Дані ОМС (Відділ культури і туризму)
	Кількість відвідувачів закладів культури та культурних, краєзнавчих заходів.	Осіб	23500	23500	30000	3000	30000	Дані ОМС (Відділ культури і туризму)
	Кількість мистецьких та культурних заходів, подій (фестивалів, конференцій, святкувань тощо), що проведено у громаді за рік	Одиниць	45	45	50	50	50	Дані ОМС (Відділ культури і туризму)
2.2. Безпека у громаді	Кількість облаштованих укриттів	Одиниць	8	9	12	12	12	Відділ житлово-комунального господарства, транспорту, благоустрою та комунальної власності
	Кількість діючих добровільних пожежних дружин	Одиниць	2	2	2	2	2	Відділ житлово-комунального господарства, транспорту, благоустрою та комунальної власності
	Кількість камер відеоспостереження у громадських місцях у населених пунктах громади	Одиниць	4	6	8	10	10	Відділ житлово-комунального господарства, транспорту, благоустрою та комунальної власності

Секретар ради

Марина ЛЕСКОВЕЦЬ